



**COMUNE di ORVIETO**  
**Provincia di Terni**

**Settore Tecnico – Servizio Lavori Pubblici e Ambiente**  
**Ufficio Strade, Protezione Civile e Cimiteri**

---

**CAPITOLATO D'ONERI PER LA CONCESSIONE**  
**DEL SERVIZIO DI ILLUMINAZIONE ELETTRICA**  
**VOTIVA DELLE TOMBE NEI CIMITERI**  
**COMUNALI**

---

## INDICE

- Art. 1 – Oggetto della concessione
- Art. 2 – Durata della concessione
- Art. 3 – Ammontare della concessione
- Art. 4 – Prestazioni e obblighi
- Art. 5 – Modalità di esecuzione ed ulteriori obblighi a carico della concessionaria.
- Art. 6 – Misure specifiche di sicurezza dei cantieri del luogo di lavoro
- Art. 7 – Personale dell'impresa – disciplina sul luogo del lavoro
- Art. 8 – Verbale di consegna e riconsegna dell'impianti
- Art. 9 – Tariffe lampade votive
- Art. 10 – Riscossione
- Art. 11 – Interruzione del servizio per black out
- Art.12 – Responsabilità civile e polizza assicurativa
- Art.13 – Deposito cauzionale
- Art.14 – Sede operativa, reperibilità e comunicazioni
- Art.15 – Automezzi e attrezzature
- Art.16 – Controlli della stazione concedente
- Art.17 – Inadempienze e penali
- Art.18 – Risoluzione del contratto
- Art.19 – Divieto di sub-concessione e cessione
- Art.20 – Controversie
- Art.21 – Trattamento dei dati personali
- Art.22 – Disposizioni normative
- Art.23 – Norme finali

### **Art. 1 Oggetto della Concessione**

Il Comune di Orvieto affida in concessione la gestione del servizio pubblico di illuminazione elettrica (lampade votive) delle tombe nei cimiteri comunali e la riscossione della tariffa del servizio pubblico a domanda individuale, derivante dai canoni di abbonamento annuali.

Gli impianti di illuminazione esistenti, sono stimati in 8146 lampade in esercizio (dati a tutto il 30/06/2016), sono così suddivisi nei cimiteri comunali sotto elencati:

<b>cimitero</b>	<b>impianti esistenti</b>
ORVIETO (Cimitero Monumentale)	5654
BAGNI	107
CANALE	417
CAPRETTA	291
CORBARA	287
MORRANO	364
PRODO	225
SUGANO	379
TORDIMONTE	91
TORRE S. SEVERO	331
	<b>8146</b>

Attualmente gli impianti esistenti utilizzano lampade tradizionali da 3 W con attacco E14, il concessionario dovrà utilizzare lampade a LED atte a garantire il risparmio energetico, predisponendo a propria cura e spese la sostituzione di tutte le lampade di tipo tradizionale aventi le seguenti caratteristiche minime:

Prodotto conforme Direttive Comunità Europea: Marcatura CE

Emissione luminosa : minimo 3 LED

Angolo di diffusione luminosa: orizzontale 360°

verticale (minimo) 110° (+/- 55°)

Tensione di alimentazione : 24 V

Colore LED : Rosso o Giallo

Adattamento automatico della corrente per diverse tensioni di alimentazione per contenere la riduzione delle intensità luminosa entro un massimo del 10% per variazioni di tensioni del 20% rispetto alla tensione di 24 V.

Compatibilità elettromeccanica.

Sicurezza elettrica bassa tensione.

La sostituzione di tutte le lampade e l'eventuale adeguamento dell'impianto dovrà avvenire entro il quarto terzo anno di gestione o entro la tempistica indicata in sede di gara.

### **Art. 2 Durata della Concessione**

La concessione è data con diritto di esclusiva per la durata di 5 (cinque) anni, prorogabili per ulteriori 5 (cinque) anni a decorrere dalla data di avvio del servizio a seguito della

sottoscrizione del contratto di affidamento del servizio.

Alla scadenza, il contratto si intenderà risolto, senza che intervenga avviso e/o disdetta.

### ***Art. 3 Ammontare della Concessione***

Il concessionario dovrà versare al Comune di Orvieto un aggio. L'aggio offerto in sede di gara, pari al valore percentuale minimo del **40%**, verrà applicato, su base annua, sull'ammontare complessivo degli introiti del servizio derivanti dalla riscossione dei canoni di abbonamento annuale da parte dell'utenza (si veda in proposito l'art.9 del presente capitolato).

Come specificato nel bando di gara e relative norme integrative, l'ammontare stimato annuale degli introiti derivanti dalla riscossione dei canoni di abbonamento annuale da parte dell'utenza è pari a €. 104.513,18 = IVA ESCLUSA (calcolato su n. 8146 lampade in esercizio).

### ***Art. 4 Prestazione e Obblighi***

La concessionaria è obbligata:

1. a versare al Comune di Orvieto, nei tempi e con le modalità previste dal presente capitolato, la somma corrispondente alla percentuale di aggio offerta in sede di gara, su base annuale, calcolata sull'importo complessivo dei canoni di abbonamento annuali versati dagli utenti. Il suddetto importo, potrà subire variazioni sia in aumento, che in diminuzione per effetto delle richieste di nuovi abbonamenti e/o richieste di lampade occasionali da parte degli utenti o disdette di contratti di lampade in abbonamento, senza che la Concessionaria possa avanzare pretese in merito, se non il normale canone rapportato al numero delle lampade effettivamente in manutenzione.

I nuovi contratti per lampade votive, in abbonamento ed occasionali che saranno stipulati nel corso della concessione, dovranno essere gestite agli stessi patti e condizioni del corrispettivo tariffario stabilito dal Regolamento sulle tariffe;

2. a mantenere in piena efficienza gli impianti di cui all'art. 1 ed eventualmente ripristinare quelli non efficienti e/o non a norma per qualsiasi causa, nessuna esclusa ed eccettuata, compresi eventi eccezionali, assicurando l'erogazione di una tensione non superiore a 25V a tutte le lampade votive installate nei cimiteri comunali, sostituendo a proprie spese tutte quelle linee, trasformatori d'isolamento, lampade etc. non rispondenti al mantenimento in piena efficienza degli impianti stessi, ed adeguando periodicamente le potenze dei trasformatori ai carichi effettivamente installati che subiscano continue variazioni per effetto dell'aggiunta di nuove lampade.

L'esecuzione delle opere impiantistiche sulla rete esistente e nelle zone di ampliamento dovrà essere compiuta a regola d'arte e secondo norme CEI e certificata ai sensi del D.M. 37/08 e s.m.e.i.

La Concessionaria avrà, inoltre, a suo carico, compensate dalla riscossione dei canoni di abbonamento delle tariffe contrattuali (al netto dell'aggio da versare al Comune), l'esercizio e la manutenzione dell'impianto elettrico votivo esistente nei Cimiteri Comunali e,

precisamente:

- a) ricambio lampade;
- b) ricambio portalampade;
- c) l'onere dell'allacciamento principale alla rete urbana e l'intestazione dei contatori ed il pagamento delle bollette relative al consumo di energia elettrica per l'illuminazione votiva per tutta la durata della concessione nonché l'adeguamento della potenza contrattuale in base all'assorbimento delle lampade in gestione;
- d) mantenere gli impianti di cui trattasi con la più scrupolosa osservanza delle leggi e dei regolamenti in vigore, nonché delle vigenti norme per l'esecuzione degli impianti elettrici D.M. 37/08 e s.m.e.i., Norme CEI, D.Lgs. 81/08 e Norme comunitarie;
- e) censire, annualmente, con software "excel" tutte le utenze in abbonamento da presentarsi su supporto magnetico e su supporto cartaceo, e da consegnare entro il mese di Gennaio e dell'anno successivo all'Ufficio Servizi Cimiteriali;
- f) trasmettere trimestralmente all'Ufficio Servizi Cimiteriali i dati relativi ai nuovi contratti attivati e disattivati per ogni trimestre di riferimento;
- g) a estendere l'impianto nelle zone di ampliamento del cimitero interessate dalla predisposizione di nuovi campi o blocchi di sepoltura;
- h) redigere una planimetria degli impianti e dei cavi interrati entro due anni dall'affidamento;
- i) dovrà attivare gli impianti entro **15 giorni** dall'accettazione delle condizioni del contratto di abbonamento da parte dei richiedenti;
- j) dovrà provvedere in caso di guasto alla riattivazione della lampada entro **10 giorni** dalla segnalazione da parte dell'utente;
- k) su semplice richiesta motivata del Comune dovrà provvedere, a propria cura e spese, per tutta la durata del contratto a qualsiasi spostamento o modifica dell'impianto che dovesse rendersi necessario per l'esecuzione di altri lavori o per la sistemazione di strade, piazzali, aiuole e simili.

#### ***Art. 5 Modalità di Esecuzione ed Ulteriori Obblighi a Carico della Concessionaria.***

La concessionaria dovrà realizzare, senza alcun onere aggiuntivo a carico dell'Amministrazione Comunale, gli impianti di illuminazione votiva delle tombe che si rendessero necessari in caso di ampliamento, ristrutturazione e/o altri lavori interessanti i cimiteri comunali.

La concessionaria è tenuta senza oneri aggiuntivi a carico dell'Amministrazione, ad eseguire la manutenzione ordinaria e straordinaria conseguente alla realizzazione di tali impianti

Se nel corso dell'ultimo anno di gestione si dovesse verificare la necessità di realizzazione, da parte dell'Amministrazione Comunale, di nuovi blocchi di loculi, questa Amministrazione comprenderà la realizzazione degli impianti di lampade votive nel progetto per la realizzazione e costruzione dei loculi stessi. L'Amministrazione procederà poi al successivo affidamento in gestione alla concessionaria di tali impianti di lampade votive.

La concessionaria è tenuta, senza oneri aggiuntivi a carico dell'Amministrazione, ad eseguire la manutenzione ordinaria e straordinaria anche di questi eventuali impianti.

La concessionaria si assume ogni e qualsiasi onere nell'esecuzione dei lavori, ivi

compresi quelli che si renderanno necessari a seguito delle esumazioni periodiche che si verificano nei campi di inumazione, sollevando, inoltre, il Comune da qualsiasi responsabilità da cui possa derivare azione legale da parte di terzi in relazione ai lavori.

La concessionaria, prima di eseguire qualsiasi intervento di potenziamento, rifacimento degli impianti a tensione primaria, dovrà presentare agli Uffici Tecnici Comunali un progetto dettagliato per l'approvazione. Tutti i lavori per la posa dei cavi sia sotto la massicciata, sia sotto il terreno dei campi di tumulazione, saranno fatti con la più scrupolosa regola d'arte, rispettando il suolo, le pietre, i marmi, in maniera che non sia visibile la momentanea manomissione eseguita.

Nel caso che gli Uffici Tecnici Comunali riscontrassero deficienza o mancanza di soddisfacimento di tali condizioni farà eseguire i necessari lavori di ripristino a totale ed esclusiva spesa della concessionaria, usufruendo insindacabilmente della cauzione di cui all'art.13 .

Dei suddetti impianti la concessionaria dovrà assicurare successivamente la piena efficienza di esercizio di cui all'art. 4.

Devono essere utilizzati conduttori (cavi) multipolari a doppio isolamento, adatti alla posa nel terreno ed in ambiente umido, di tipo flessibile, siano essi posati interrati sia fuori terra, con sezioni generalmente non superiori a 10 mm<sup>2</sup> (in caso di necessità sarà opportuno distribuire le utenze su più circuiti) e non inferiori a 1,5 mm<sup>2</sup> per i cavi di energia ed a 0,5 mm<sup>2</sup> per i cavi dei circuiti SELV alimentati a 24V.

Sulle tombe, sui colombari e su tutte le altre strutture e/o manufatti funerari accessibili al pubblico, esternamente alle stesse, non devono essere distribuite tensioni superiori a 25V (queste ultime, comunque, facenti parte di circuiti a bassissima tensione di sicurezza SELV) ne' posati in alcun modo e per qualsiasi ragione cavi di energia (220/380V). Inoltre, i circuiti a 25V di cui sopra devono essere destinati esclusivamente alla alimentazione delle lampadine votive.

Nella "posa interrata" i cavi del circuito SELV a 24V: debbono possedere le stesse caratteristiche previste per i cavi di energia (FG7), con un isolamento di 0,6/1 kV; salvo nel caso della derivazione unitaria terminale per l'alimentazione della singola utenza, dove i cavi potranno avere un isolamento 0,3/0,5 kV; possano essere posati a qualsiasi quota, anche inferiore a 0,5 m verso la superficie, la loro posa deve avvenire ad una profondità superiore (verso il basso) a 20 cm dal piano di campagna, considerato nel punto più "basso" e non nella "media" delle quote planimetriche; negli incroci con i cavi di energia devono essere posati superiormente agli stessi; nei parallelismi con i cavi di energia non devono essere posati superiormente agli stessi sulla stessa direttrice, bensì disposti lateralmente in modo tale da lasciare uno spazio per permettere interventi mantenutivi diretti sui sottostanti cavi di energia.

Le giunzioni e derivazioni nella "posa interrata" devono essere utilizzate giunzioni e derivazioni di tipo "rapido", di Classe 2, con isolamento primario in gel polimerico reticolato ed involucro plastico isolante, certificato corrispondente alle Norme CEI 64-8.

Nei collegamenti terminali dei cavi di segnalazione di alimentazione della singola lampada, possono essere utilizzate giunzioni composte da morsetti a vite da inserire in tubetti in materiale plastico contenente gel riaccessibile.

La struttura del morsetto a vite deve presentare l'isolante sporgente per garantire una adeguata protezione dei conduttori dai contatti accidentali, nonché permettere il serraggio a mano del connettore.

Tutti i cavi di distribuzione dell'energia elettrica saranno posti in tubo corrugato pesante,

corrispondenti alle norme C.E.I., incassati nei muri in maniera che per tutta la loro lunghezza siano nascosti alla vista e sfilabili. Il complesso di trasformazione sarà collocato in un quadro in vetro resina secondo le normative C.E.I. vigenti incassato in adatta ubicazione in accordo con l'Ufficio Servizi Cimiteriali, completo di serratura.

L'impianto elettrico sarà progettato in maniera tale da rendere ciascuna tomba indipendente dalle altre, mentre per nessuna ragione si dovranno rimuovere i marmi delle tombe limitrofe a quella in cui si lavora.

#### ***Art. 6 Misure Specifiche di Sicurezza del Luogo di Lavoro***

Poiché il servizio in concessione non prevede, nei luoghi di lavoro, la presenza di più imprese, la concessionaria avrà l'obbligo di redigere il Piano Sostitutivo della Sicurezza, integrato con gli elementi del POS. La concessionaria dovrà trasmettere tali documenti entro quindici giorni dalla comunicazione di aggiudicazione.

Qualora impreviste circostanze comportino l'esecuzione dei lavori in luoghi ove operino altre Imprese, il Coordinatore per l'esecuzione, nominato dall'ente concedente, integrerà il PSC adottato nei cantieri.

In tal caso la concessionaria dovrà effettuare i propri interventi previa programmazione con il Coordinatore per l'esecuzione; detta programmazione porrà particolare attenzione affinché non ci siano interferenze tra le operazioni della concessionaria e quelle di ordinaria, straordinaria manutenzione e/o nuovi lavori che si svolgono all'interno delle strutture cimiteriali. Ciascuna lavorazione sarà programmata in maniera che il personale della ditta concessionaria non operi mai in maniera concomitante e contemporaneamente ad operatori di altre ditte e/o dipendenti dell'Amministrazione Comunale per evitare qualsiasi interferenza e rischio che ne potrebbe derivare.

La concessionaria e il personale da essa impiegato a qualsiasi titolo, sono obbligati:

- al rispetto del Piano Sostitutivo della Sicurezza e del Piano Operativo di Sicurezza;
- al rispetto, oltre che alle norme derivanti dai piani suddetti, delle indicazioni ed ordini del Coordinatore per la sicurezza in fase di esecuzione nominato dalla Amministrazione in caso di concomitanza di più imprese;
- ad osservare scrupolosamente le norme per la prevenzione degli infortuni sul lavoro, emanate con D.Lgs. 81/2008;
- alla formazione del cantiere attrezzato ed al suo spostamento e modifica in relazione alle esigenze realizzative dell'opera, compresa la realizzazione degli impianti tecnologici di cantiere con il rilascio delle necessarie certificazioni di cui alla DM 37/2008;
- all'accertamento dell'eventuale presenza sull'area di reti di impianti preesistenti;
- alla custodia del cantiere e dei luoghi oggetto dell'intervento e l'installazione e manutenzione di cartelli di avviso, delle segnalazioni diurne e notturne e della segnaletica di sicurezza.

Il concessionario si assume tutte le responsabilità relative a tutti gli aspetti inerenti alle normative in materia di sicurezza compreso quelle derivanti da eventuali interferenze.

Si da atto che gli adempimenti a carico della concessionaria sopra evidenziati, consentono di per sé la prevenzione e l'eliminazione di eventuali rischi da interferenza e non generano costi supplementari.

La concessionaria non avrà diritto a compensi addizionali, qualunque siano le condizioni effettive ambientali nelle quali debbano eseguirsi i lavori, ne' potrà far valere titolo di compenso od indennizzo per il fatto che l'Amministrazione disponga affinché i lavori siano sospesi in conseguenza di necessità derivanti da operazioni di tipo cimiteriale.

Qualora durante i lavori, ancorché richiesti e/o autorizzati dalla Stazione Concedente, la concessionaria riscontri nell'area oggetto degli stessi, situazioni ritenute anomale e/o bisognose di valutazioni specialistiche, anche di tipo igienico, l'Impresa stessa dovrà immediatamente sospendere i lavori, delimitare l'area, disporre la vigilanza continua della stessa ed informare immediatamente la Ufficio Servizi Cimiteriali.

L'inosservanza delle leggi in materia di lavoro e sicurezza di cui al presente articolo, determina grave inadempimento e, come tale, rappresenta causa di risoluzione del contratto.

#### ***Art. 7 Personale dell' Impresa e Disciplina sul Luogo di Lavoro***

La Concessionaria dovrà provvedere alla condotta effettiva dei lavori con proprio personale tecnico idoneo, formato ed informato, di provata capacità ed adeguato, numericamente e qualitativamente, alle necessità ed in relazione ai lavori da eseguirsi.

Il personale impiegato, anche in modo temporaneo nei servizi, deve possedere idonea qualifica e profilo professionale, fermo restando che i profili professionali da assumere a riferimento sono quelli definiti dalla normativa nazionale e dai contratti di comparto.

Il concessionario, prima dell'avvio del servizio, deve fornire, all'Ufficio Servizi Cimiteriali, l'elenco nominativo degli operatori che impiegherà nei servizi, specificando le relative qualifiche e profili professionali. Tale elenco deve essere tempestivamente e costantemente aggiornato in caso di avvicendamento del personale anche per sostituzioni temporanee. Tutto il personale impiegato è tenuto alla riservatezza, al rispetto della normativa sulla privacy ed a svolgere gli interventi con rispetto e cortesia agevolando gli utenti nell'esercizio dei loro diritti.

Nello svolgimento delle funzioni i lavoratori devono rendere riconoscibile uno stile professionale costituito, tra l'altro, da abbigliamento adeguato, a seconda del profilo professionale e da tesserino di riconoscimento visibile e recante, foto, nome, matricola, qualifica professionale e l'indicazione del datore di lavoro.

Il concessionario si impegna a sostituire, a semplice richiesta dell'Ente concedente, gli operatori in caso di verificato e comprovato comportamento gravemente scorretto e lesivo nei confronti dell'utenza nell'espletamento del servizio.

In nessun caso potrà instaurarsi rapporto di lavoro (autonomo o subordinato, a tempo determinato o indeterminato) tra l'Ente concedente ed il personale dei soggetti impiegati nel servizio, sì che lo stesso concessionario solleva l'Ente concedente da ogni e qualsiasi pretesa che possa essere avanzata.

Il concessionario si impegna, nei confronti del proprio personale, al rispetto dei contratti di

settore sottoscritti dalle OO.SS. maggiormente rappresentative a livello nazionale, nonché degli accordi sottoscritti in sede territoriale relativamente al trattamento salariale, normativo, previdenziale, assicurativo e a tutte le modifiche introdotte durante il periodo della concessione, nonché all'accantonamento per TFR.

Qualora nel corso di vigenza della concessione fosse approvato un nuovo contratto nazionale e/o accordo integrativo territoriale per le imprese della categoria dell'aggiudicataria, essa si impegna a darne immediata applicazione senza costi aggiuntivi per l'Ente concedente.

Non sono ammessi patti in deroga, anche se previsti da accordi interni al concessionario ed alle imprese che lo costituiscono sia nei confronti dei dipendenti, sia nei confronti di eventuali soci-lavoratori.

A richiesta del Comune, il concessionario è tenuto a fornire tutta la documentazione necessaria a comprovare l'osservanza di quanto prescritto. In caso di inosservanza, degli obblighi di cui al presente comma, il Comune provvederà ad informare la Direzione Provinciale del Lavoro e le altre competenti autorità e potrà risolvere, a proprio insindacabile giudizio ed in qualsiasi momento, la concessione.

Il concessionario si obbliga, ai sensi del CCNL di settore, all'aggiornamento e alla formazione del proprio personale in orario retribuito.

La formazione di tutto il personale impiegato, oltre ai rischi riconducibili al settore elettrico, dovrà essere adeguata ai rischi specifici rilevabili nella sede di lavoro e tenere conto anche degli eventuali rischi "interferenziali". Eventuali sostituzioni di personale dovranno essere disposte con operatori che hanno avuto un corrispondente percorso formativo in materia di salute e sicurezza.

La concessionaria è tenuta ad assicurare il personale addetto contro gli infortuni e si obbliga a far osservare scrupolosamente le norme antinfortunistiche e a dotarlo di tutto quanto necessario per la prevenzione degli infortuni, compresa la dotazione dei "dispositivi di protezione individuale", in conformità alle vigenti norme di legge in materia specifica.

Al personale dell'impresa concessionaria addetto agli impianti elettrici sarà consentito il libero accesso nei cimiteri in qualunque momento, purché munito di tessera di riconoscimento.

Sarà pure consentito all'Impresa Concessionaria prendere visione dei decessi giornalieri. L'inosservanza delle leggi in materia di lavoro e sicurezza di cui al presente articolo, determina grave inadempimento e, come tale, rappresenta causa di risoluzione del contratto.

### ***Art. 8 Verbale di Consegna e Riconsegna degli Impianti***

Con verbale di consegna l'Impresa concessionaria prende in carico gli impianti, i locali e le parti di edificio ove detti impianti si trovano.

Sarà cura della Concessionaria richiedere all'attuale gestore la documentazione amministrativa concernente il servizio (elenco aggiornato degli utenti divisi per cimitero, con indicazione del nome del defunto alla cui tomba la lampada votiva è accesa).

Alla cessazione del servizio, la concessionaria dovrà consegnare, previo apposito verbale di consegna in formato cartaceo e su apposito supporto informatico tutto il materiale amministrativo interessante il servizio, in particolare: elenco aggiornato degli

utenti divisi per cimitero, con altresì l'indicazione del nome del defunto alla cui tomba la lampada votiva è accesa e intestatario del contratto; elenco utenti morosi.

Il Comune di Orvieto alla scadenza della convenzione entrerà in proprietà degli impianti realizzati dalla concessionaria così come dei punti luce non utilizzati senza obbligo di alcun compenso.

### ***Art. 9 Tariffe Lampade Votive***

La concessionaria sarà tenuta ad osservare, per tutti gli utenti, le tariffe che saranno determinate annualmente dall'Amministrazione Comunale, in sede di approvazione dei bilanci comunali, trattandosi di servizio a domanda individuale, senza che la stessa possa eccedere alcunché, fatto salvo il mantenimento dell'equilibrio economico finanziario.

**Attualmente, il canone annuale di abbonamento all'illuminazione votiva delle tombe è fissato in €. 12,83, oltre IVA, per ogni lampada della potenza indicata che deve restare accesa permanentemente.**

Nel prezzo suddetto si intendono comprese tutte le spese a carico della concessionaria per la gestione del servizio ivi comprese le spese per il consumo di energia elettrica, l'adeguamento degli impianti per la sostituzione delle attuali lampade di tipo tradizionale con lampade a Led, la sostituzione delle lampade tradizionali con lampade a Led, le imposte relative, i ricambi delle lampade guaste e tutte le spese di manutenzione ordinaria, straordinari, nuovi lavori e nuovi impianti, con l'obbligo di ogni adempimento fiscale a carico della concessionaria.

La riscossione del canone annuo di abbonamento di cui trattasi sarà effettuata in una unica soluzione anticipata, mediante bollettino di conto corrente postale o altro servizio simile, per il quale si applica il costo offerto in sede di gara.

Per ottenere l'allacciamento dell'impianto completo di lampada votiva di cui al primo comma, l'utente dovrà versare alla ditta concessionaria un contributo a fondo perduto nella misura massima di € 15,00 per le spese di impianto relativo alla adduzione della corrente della tomba, compreso lampada e portalampada.

Gli impianti di proprietà del Comune che dovessero cessare di funzionare per disdetta o morosità dell'utente dovranno essere rilasciati in opera ad eccezione dei portalampade e delle lampade, materiale che dovrà essere rimosso e conservato a cura della concessionaria, o messo a disposizione del Comune, il quale potrà richiederne la consegna in qualsiasi momento.

### ***Art. 10 Riscossione***

La Concessionaria per la riscossione dei canoni di abbonamento di cui al precedente art. 9 dovrà fare uso di bollettari la cui forma dovrà essere preventivamente concordata con l'Ufficio Servizi Cimiteriali.

Per tale servizio il concessionario potrà applicare un onere a carico dell'utente per un importo massimo di € 1,00 o l'importo indicato in sede di gara.

La concessionaria, entro il mese di gennaio, dovrà rimettere all' Ufficio Servizi Cimiteriali una nota relativa alle tariffe introitate riferite all'anno precedente cui farà seguito l'emissione della fattura, relativa al conguaglio dell'aggio da parte del Comune di Orvieto per le nuove utenze dell'anno precedente; entro il mese di febbraio, dovrà rimettere

all' Ufficio Servizi Cimiteriali una nota relativa alle utenze attive riferite all'anno corrente cui farà seguito l'emissione della fattura, relativa all'aggio da parte del Comune di Orvieto. Il Concessionario è tenuto a procedere al pagamento dell'aggio a favore del concedente entro 30 giorni dal ricevimento di tale fattura.

Alla nota di cui sopra la concessionaria dovrà allegare tutto il materiale di riscontro delle riscossioni dei canoni, divisi per cimitero, per gli opportuni controlli.

#### ***Art. 11 Interruzione del Servizio per Black Out***

La concessionaria non assume alcuna responsabilità né verso gli abbonati, né verso il Comune, nei casi d'interruzione dell'erogazione di energia elettrica per cause dipendenti dalla società distributrice di energia elettrica e sempre che la sospensione del servizio non dipenda da morosità o da qualsiasi altra inadempienza dell'Impresa affidataria.

#### ***Art. 12 Responsabilità Civile e Polizza Assicurativa***

La concessionaria risponde direttamente verso il Comune, i terzi ed i prestatori di lavoro, dei danni alle persone o alle cose comunque provocati nell'ambito dell'esecuzione del servizio, restando a suo completo ed esclusivo carico qualsiasi risarcimento, senza diritto di rivalsa o di compensi da parte del Comune.

Il Comune è esonerato da ogni responsabilità per danni, infortuni o altro che dovessero accadere al personale delle imprese che costituiscono il concessionario per qualsiasi causa nell'esecuzione del servizio.

Il Comune è esonerato da ogni responsabilità per la mancata osservanza dei termini della concessione.

La concessionaria si impegna a stipulare con primaria Compagnia, polizza di responsabilità civile verso terzi e prestatori di lavoro conseguente all'attività prestata, compresa la responsabilità personale di tutti gli addetti quali che siano le rispettive mansioni e specializzazioni. Nel novero dei terzi deve essere compreso il Comune di Orvieto nella sua qualità di committente. Il massimale per sinistro non dovrà essere inferiore a €. 1.000.000,00 unico per responsabilità civile verso terzi e per responsabilità civile operatori. Devono essere previste le seguenti estensioni di garanzia: danni da cedimento e franamento del terreno, danni da interruzione di esercizio, danni da scavi e reinterri, danni ad impianti e condutture sotterranee, danni a cose in consegna e custodia, danni da vibrazioni, danni da polvere, danni da eventi atmosferici, RC personale dei dipendenti e delle persone che partecipano all'attività, responsabilità degli appaltatori e imprese affidatarie di servizi connessi e loro dipendenti. La garanzia RCO deve essere a tutela dei dipendenti delle imprese che costituiscono il concessionario e delle persone ad essi parificate che prendono parte ai lavori o al servizio. Per le suddette estensioni il limite di risarcimento non deve essere inferiore a € 500.000,00 a sinistro.

La somma assicurata per i rischi di cui sopra ammonta complessivamente ad almeno €. 500.000,00 e comprende, sia la garanzia dei lavori da eseguire, sia la garanzia del preesistente.

Il concessionario presenta al Comune di Orvieto copia conforme delle polizze assicurative

sottoscritte, impegnandosi a mantenere in vigore e non modificare, il contenuto di tali polizze, salvo miglioramenti, per tutta la durata della concessione.

### ***Art. 13 Garanzie***

La concessionaria costituisce garanzia fideiussoria, nella forma di fideiussione bancaria o polizza assicurativa, nella misura del 10% dell'importo a base di gara a garanzia dell'esatto adempimento delle obbligazioni assunte, del pagamento di eventuali penalità comminate nonché del rimborso delle spese che il Comune di Orvieto dovesse eventualmente sostenere durante l'esecuzione del contratto per fatto della concessionaria a causa di inadempimento o non corretta esecuzione del servizio, secondo quanto previsto dal capitolato.

La fideiussione bancaria o la polizza assicurativa deve prevedere espressamente la rinuncia al beneficio della preventiva escussione del debitore principale, la rinuncia all'eccezione di cui all'articolo 1957 comma 2 del Codice Civile, nonché l'operatività della garanzia medesima entro 15 giorni, a semplice richiesta del Comune di Orvieto.

La mancata costituzione della garanzia determina la revoca dell'aggiudicazione e l'acquisizione della cauzione provvisoria da parte del Comune di Orvieto che aggiudicherà il servizio al concorrente che segue nella graduatoria.

### ***Art. 14 Sede Operativa, Reperibilità e Comunicazioni***

L'Impresa concessionaria del servizio, dovrà garantire, per tutta la durata del contratto, un punto operativo nel Comune di Orvieto per tutti gli effetti conseguenti all'affidamento, con un orario di presenza del proprio personale almeno una volta a settimana.

L'Impresa concessionaria individua un responsabile che dovrà essere reperibile durante l'orario di apertura dei cimiteri anche telefonicamente (telefono fisso e/o cellulare). I rapporti fra la Concessionaria e la Ufficio dei Servizi Cimiteriali saranno tenuti dal responsabile individuato.

I servizi in concessione sono svolti dal concessionario presso i cimiteri che dovranno essere utilizzati esclusivamente per l'espletamento dei servizi inerenti il presente capitolato.

La concessionaria dovrà apporre, agli ingressi dei cimiteri appositi avvisi nel quale dovranno essere indicati i numeri telefonici e fax, l'indirizzo e-mail, gli orari di presenza del proprio operatore per i rapporti con gli utenti (onde reperire le richieste di allacciamento, le segnalazioni di guasti lampade spente) e quanto altro necessario per garantire la trasparenza del servizio verso i cittadini.

### ***Art. 15 Automezzi e Attrezzature***

Per lo svolgimento del servizio di cui al presente capitolato dovranno essere impiegati macchine, manufatti, attrezzature di lavoro, prodotti, DPI adeguati e a norma delle vigenti legge.

### ***Art. 16 Controlli della Stazione Concedente***

Il Comune di Orvieto, Ufficio Servizi Cimiteriali, controlla: l'adempimento puntuale e

preciso del servizio, così come programmato; il rispetto di quanto disposto dal presente Capitolato e dalla normativa nazionale, regionale e comunale in materia; il rispetto di tutte le norme contrattuali, contributive e assistenziali nei confronti del personale utilizzato.

E' inoltre facoltà del Comune di Orvieto chiedere documenti inerenti il personale impiegato e il servizio affidato nonché effettuare tutte le ispezioni ritenute necessarie per la verifica del rispetto degli impegni assunti e del regolare svolgimento dei servizi.

### ***Art. 17 Inadempienze e Penali***

Ove riscontrasse la violazione degli obblighi assunti ovvero violazioni delle disposizioni contenute nel presente Capitolato, il Comune di Orvieto provvederà alla formale contestazione per iscritto con lettera raccomandata A/R. L'Impresa affidataria potrà far pervenire le proprie controdeduzioni entro e non oltre 5 (cinque) giorni dalla data di ricevimento della contestazione. Ove, ad insindacabile giudizio del Comune di Orvieto le controdeduzioni risultassero irrilevanti, saranno applicate le seguenti penalità:

- a) euro 20.000,00 per mancata sostituzione delle lampade di tipo tradizionale con lampade a LED entro il termine previsto.
- b) euro 40,00 per ogni utente rispetto al quale non sia stato fatto l'attacco alla rete e non sia iniziato il servizio entro un mese dalla data dell'abbonamento, purché l'utente stesso abbia soddisfatto tutte le condizioni dell'abbonamento stesso;
- c) Euro 5,00 per ogni giorno di mancata riattivazione della lampada successivamente a 10 giorni o al tempo offerto in sede di gara;
- d) di Euro 250,00 riferito ad ogni mancata formazione di elementi di protezione di scavi, tracciati, deposito di materiali ecc. che determinino pericolo per addetti o cittadini.
- e) Non è precluso al Comune di Orvieto il diritto di sanzionare eventuali inadempienze e/o comportamenti rilevanti rispetto alla corretta esecuzione del servizio, anche se non espressamente elencati.

### ***Art. 18 Risoluzione del Contratto***

Oltre ai casi di cui all'art. 110 del D.Lgs. 50/2016 e di quanto riportato all'art. 7 del presente capitolato, il reiterato inadempimento dell'Impresa affidataria anche ad uno solo degli obblighi assunti con il presente capitolato potrà comportare la risoluzione del presente contratto.

Si potrà procedere alla risoluzione del contratto anche nei seguenti casi:

1. non reintegrazione della cauzione a seguito dell'incameramento parziale della cauzione in applicazione dell'art. 13 del presente capitolato;
2. sospensione, abbandono, o mancata effettuazione da parte della concessionaria dei servizi di cui al presente capitolato;
3. mancato pagamento dell'aggio entro 30 giorni dal ricevimento della fattura;
4. discriminazione degli utenti che chiedono l'esplicazione delle prestazioni oggetto della concessione;
5. esecuzione dei servizi in modo difforme rispetto alle modalità indicate nel presente capitolato;

6. in caso di cessione o sub-concessione di contratto;
7. per il sopravvenire in capo al concessionario o di taluno dei soggetti che lo compongono di situazioni ostative previste dalla normativa antimafia;
8. in caso di gravi o ripetute violazioni dei piani della sicurezza
9. qualora il concessionario, nel dar seguito agli obblighi di cui alla presente convenzione, dimostri grave imperizia o negligenza tale da compromettere l'esecuzione dei lavori e/o la gestione dei servizi;
10. qualora il concessionario ponga in essere frodi verso il Comune;
11. per tutti gli altri casi contemplati dalla legislazione nazionale e regionale vigente;
12. in tutti gli altri casi previsti dal presente capitolato o dagli altri documenti di gara.

### ***Art. 19 Divieto di Subconcessione e Cessione***

E' vietato sub-concedere il servizio in tutto od in parte ad altra ditta ed è nulla la cessione, totale o parziale, del contratto pena la risoluzione dello stesso con l'incameramento della cauzione. E' possibile l'appalto fino al 30% delle opere esclusivamente per i lavori di straordinaria manutenzione e nuovi lavori previa indicazione della o delle ditte appaltatrici. La concessionaria dovrà indicare all'Amministrazione Concedente il nome dell'eventuale impresa appaltatrice e di essa dovrà presentare la documentazione dalla quale risulti il possesso dei requisiti generici previsti per contrattare con le Pubbliche Amministrazioni e la documentazione relativa alla regolarità contributiva e fiscale.

### ***Art. 20 Controversie***

Nel caso di controversie relative all'interpretazione e all'esecuzione del contratto, l'affidatario non potrà sospendere né rifiutare l'esecuzione del servizio, ma dovrà limitarsi a produrre le proprie motivate riserve per iscritto al Comune di Orvieto, in attesa che vengano assunte, di comune accordo, le relative decisioni.

Per tutte le controversie che dovessero insorgere sarà competente in via esclusiva il Foro di Terni.

### ***Art. 21 Trattamento dei Dati Personali***

L'impresa sarà tenuta alla scrupolosa osservanza delle norme di cui al T.U. 196/2003 recante la disciplina in materia di protezione dei dati personali, curandone tutti gli adempimenti previsti a suo carico. Tutto il personale impiegato è tenuto alla riservatezza, al rispetto della normativa sulla privacy ed a svolgere gli interventi con rispetto e cortesia agevolando gli utenti nell'esercizio dei loro diritti; è vietata la diffusione e/o ogni qualsiasi uso diverso e/o non strettamente connesso con lo svolgimento del servizio stesso.

I dati personali relativi alle Ditte partecipanti alla gara saranno oggetto di trattamento informatico o manuale da parte dell'Amministrazione Comunale, nel rispetto di quanto previsto dal D. Lgs. 30/06/2003 n° 196 "Codice in materia di protezione dei dati personali" e successive modificazioni ed integrazioni, per i soli fini inerenti alla procedura di gara e all'esecuzione del contratto. Detti dati saranno pubblicizzati in sede di aggiudicazione o di eventuale contenzioso nelle misure e con i limiti stabiliti dalla normativa vigente. In ogni caso, in relazione ai dati forniti, l'impresa potrà esercitare i

diritti di cui all'art. 7 del D. Lgs. 196/2003 e successive modificazioni ed integrazioni.

***Art. 22 Disposizione Normative***

Lo svolgimento dei servizi di cui all'art.1 è regolato, oltre che dal presente Capitolato, dal bando e dal disciplinare di gara, dal D.Lgs, 50/2016 e s.m.e.i., D.Lgs.81/08 e s.m.e.i., dal DM 37/08 e s.m.e.i. Norme CEI – UNI, Direttive comunitarie nella duplice veste di committente e di esecutore, nonché dalle ulteriori disposizioni legislative e regolamentari in materia.

***Art.23 Norma Finale***

Per quanto non espressamente previsto dal presente Capitolato si rinvia alle leggi ed ai regolamenti vigenti in materia, nonché alle disposizioni contenute nel Codice Civile.



**COMUNE di ORVIETO**  
**Provincia di Terni**

**Settore Tecnico – Servizio Lavori Pubblici e Ambiente**  
**Ufficio Strade, Protezione Civile e Cimiteri**

---

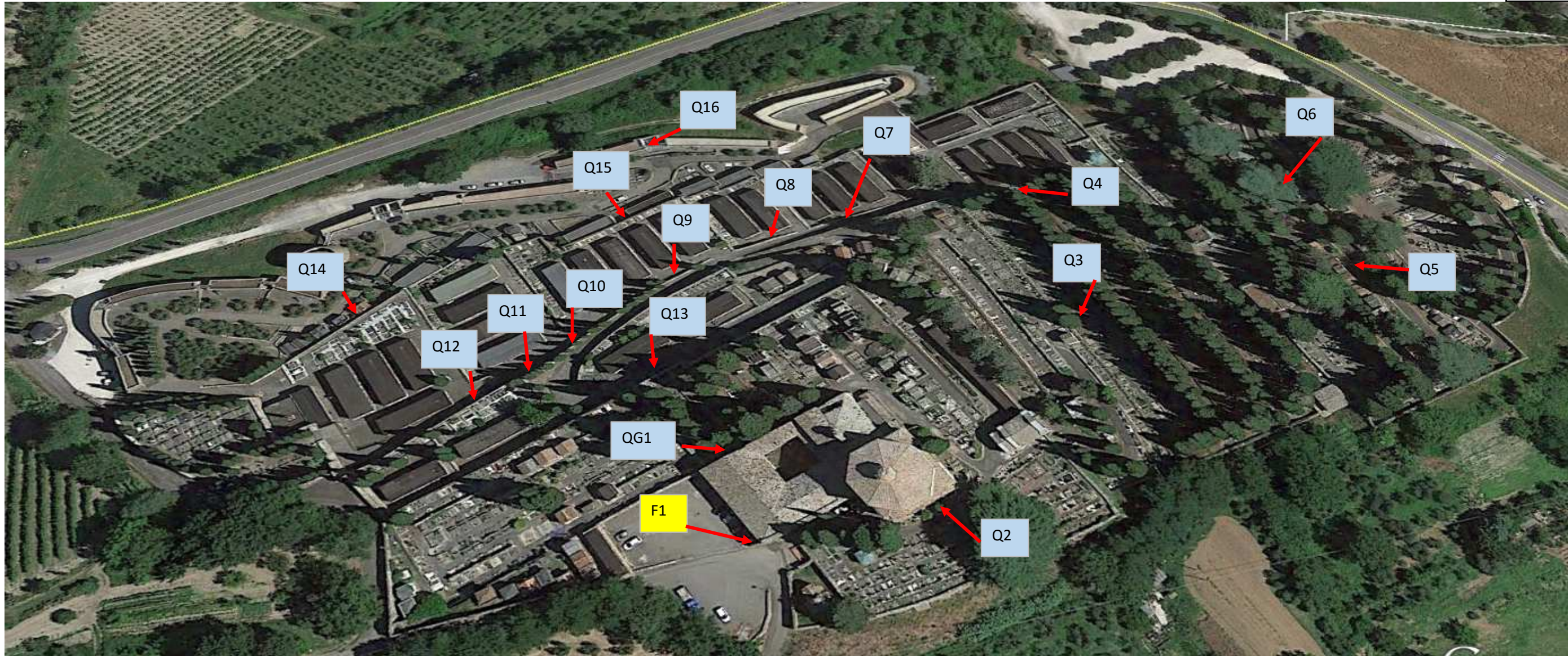
**CAPITOLATO D'ONERI PER LA CONCESSIONE**  
**DEL SERVIZIO DI ILLUMINAZIONE ELETTRICA**  
**VOTIVA DELLE TOMBE NEI CIMITERI**  
**COMUNALI**

---

**SCHEMA IMPIANTI ELETTRICI**

---

CIMITERO DI	FORNITURA	QUADRO														
ORVIETO	F1	QG	Q2	Q3	Q4	Q5	Q6	Q7	Q8	Q9	Q10	Q11	Q12	Q13	Q14	Q15
	Q16															













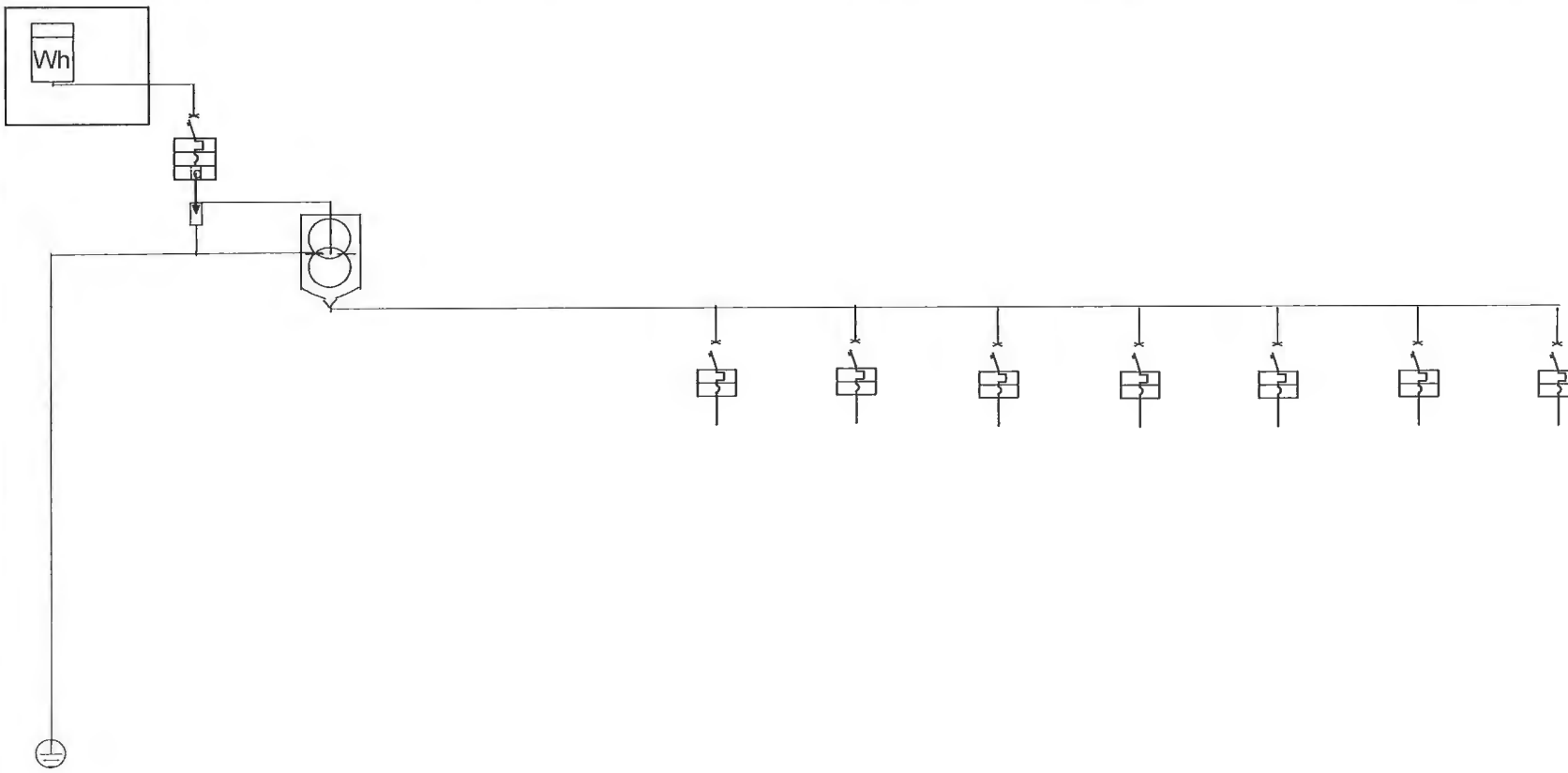


**VESTRELLI S.R.L.**

Via Borgioni, 36 06078 Ponte Vallecceppi - Perugia  
 TEL 075 5926084 - FAX 075 6929954  
 Email: info@vestrelli.com  
 Certificata ISO 9001

**LA PERENNE LUX**  
 Illuminazione votiva elettrica dal 1954

Committente:  
 COMUNE DI ORVIETO  
 PROVINCIA DI TERNI  
 SERVIZIO ILLUMINAZIONE VOTIVA  
 ELETTRICA CIMITERIALE



LINEA																	
UTENZA																	
CIRCUITO INSERZ.																	
POTENZA	Kw		1,5														
TENSIONE	V		220	220/24	24												
CORRENTE DI IMPIEGO	A		1600VA														
PROTEZIONE DI LINEA	Tipo apparecchiatura		INT.MT AUT.		INT.MT AUT.	INT.MT AUT.	INT.MT AUT.	INT.MT AUT.	INT.MT AUT.	INT.MT AUT.	INT.MT AUT.	INT.MT AUT.					
	Caratteristica		C		AC	AC	AC	AC	AC	AC	AC	AC					
	Poli x portata		2x10		2X15	2X15	2X20	2X20	2X20	2X20	2X20	2X25					
	kA		4,5		3	3	3	3	3	3	3	3					
	Codifica		AD020H		N17 H31	N17 H31	N22 H31	N22 H31	N22 H31	N22 H31	N22 H31	N28 H31					
PROTEZIONE CONT. IND.	Tipo apparecchiatura		INT. AUT. DIFF.														
	Poli x portata		2x10														
	Tempo Intervento		IST														
	Corrente di intervento Idn mA		30														
ALTRE Apparecchiature	Tipo		SCARICATORE														
			SP065 + SP015D														
			TRASFORM. 1600VA ISOL. SICUR. 240/24														

Descrizione	Pag.	Data	Compilatore/Firma	Revisio	Denominazione schema	
	1 di 1	01-giu-16	Vestrelli p.i. Carlo	3	data 01/06/2016	SCHEMA ELETTRICO QUADRO - Q7
<b>CIMITERO DI ORVIETO - Q7</b>					Compilatore/Firma	Mod. SCHEMA ELETT. A3 Rev 00 27-03-2002















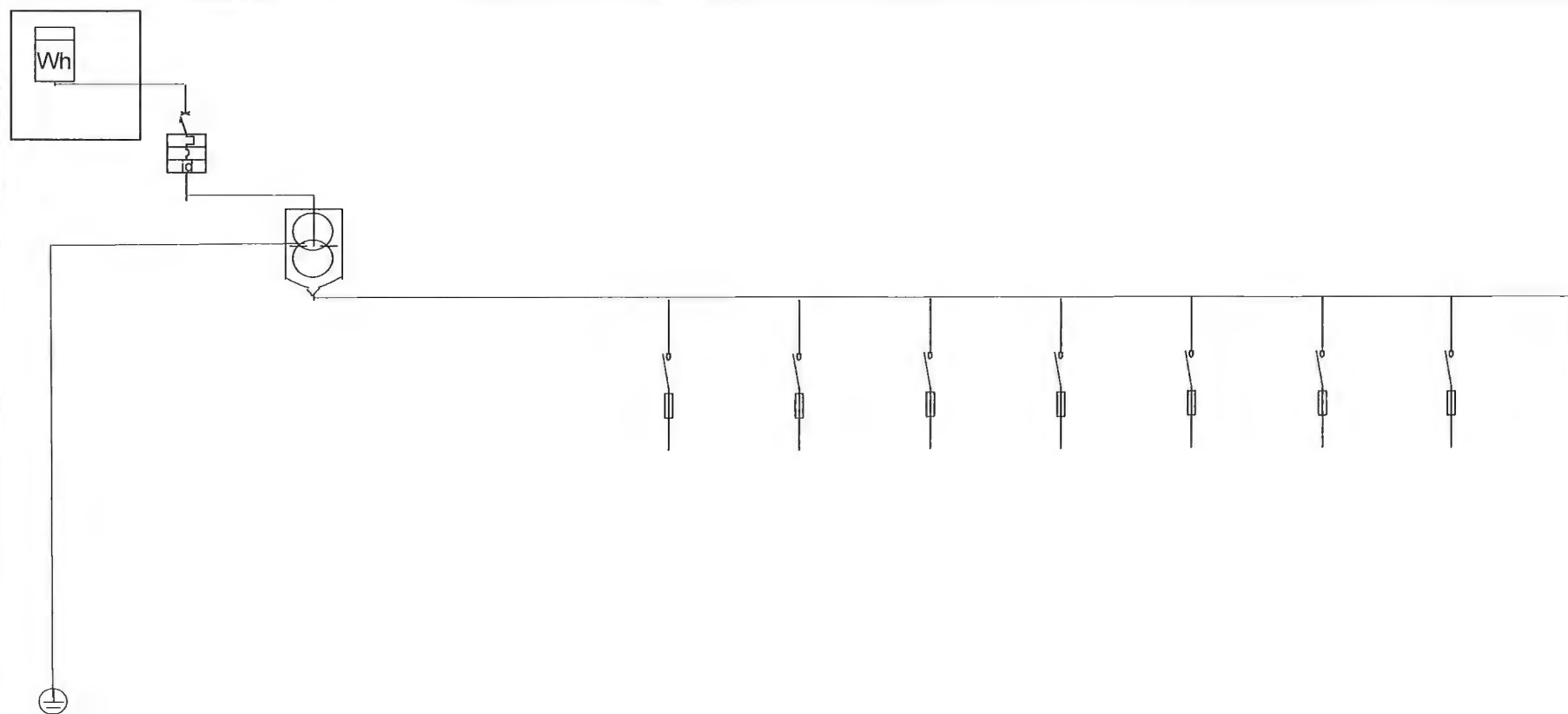


**VESTRELLI S.R.L.**

Via Borgioni, 36 06078 Ponte Valleceppi - Perugia  
 TEL 075 5926084 - FAX 075 6929954  
 Email: info@vestrelli.com  
 Certificata ISO 9001

**LA PERENNE LUX**  
 Illuminazione votiva elettrica dal 1954

Committente:  
 COMUNE DI ORVIETO  
 PROVINCIA DI TERNI  
 SERVIZIO ILLUMINAZIONE VOTIVA  
 ELETTRICA CIMITERIALE



LINEA																						
UTENZA																						
CIRCUITO INSERZ.																						
POTENZA	Kw	1,5																				
TENSIONE	V	220	220/24			24																
CORRENTE DI IMPIEGO	A		2000VA																			
PROTEZIONE DI LINEA	Tipo apparecchiatura	INT.MT AUT.																				
	Caratteristica	C																				
	Poli x portata	2x6																				
	kA	4,5																				
	Codifica	ADC806H																				
PROTEZIONE CONT. IND.	Tipo apparecchiatura	INT. AUT. DIFF.																				
	Poli x portata	2x6																				
	Tempo Intervento	IST																				
	Corrente di intervento I <sub>dn</sub> mA	30																				
	codifica	ADC806H																				
ALTRE Apparecchiature	Tipo																					
			TRASFORM. 2000VA ISOL. SICUR. 240/24																			
							FUSIBILE CARTUCCIA															
						L512   L512   L512   L512   L512   L512   L512   L512																

Descrizione	Pag.	Data	Compilatore/Firma	Revisio	Denominazione schema	
	1 di 1	01-giu-16	Vestrelli p.i. Carlo	3	data 01/06/2016	SCHEMA ELETTRICO QUADRO - Q16
CIMITERO DI ORVIETO - Q16					Compilatore/Firma	Mod. SCHEMA ELETT. A3 Rev 00 27-03-2002

CIMITERO DI	FORNITURA	QUADRO
<b>BAGNI</b>	<b>F1</b>	<b>Q1</b>



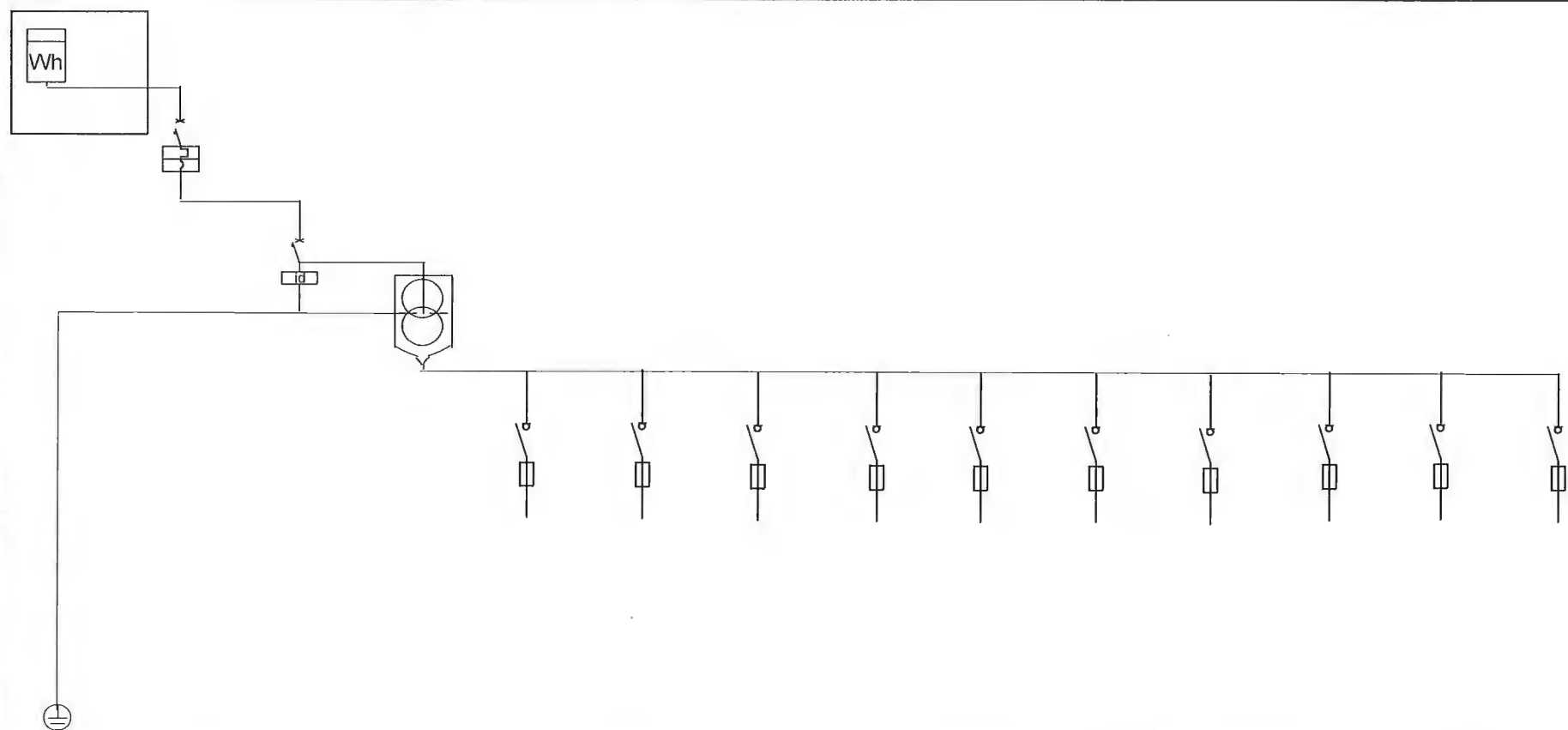
**VESTRELLI S.R.L.**



Via Borgioni, 36 06078 Ponte Valleceppi - Perugia  
 TEL 075 5926084 - FAX 075 6929954  
 Email: info@vestrelli.com  
 Certificata ISO 9001

**LA PERENNE LUX**  
 Illuminazione votiva elettrica dal 1954

Committente:  
 COMUNE DI ORVIETO  
 PROVINCIA DI TERNI  
 SERVIZIO ILLUMINAZIONE VOTIVA  
 ELETTRICA CIMITERIALE



LINEA																			
UTENZA																			
CIRCUITO INSERZ.																			
POTENZA	Kw		1,5																
TENSIONE	V		220	220/24				24											
CORRENTE DI IMPIEGO	A			1000VA															
PROTEZIONE DI LINEA	Tipo apparecchiatura		INT.MT.AUT.																
	Caratteristica		AC																
	Poli x portata		2X10																
	kA		4,5																
	Codifica		MYN510																
PROTEZIONE CONT. IND.	Tipo apparecchiatura		INT. AUT. DIFF.																
	Poli x portata		2X25																
	Tempo Intervento		IST.																
	Corrente di intervento Idn mA		300																
	codifica		BF226																
ALTRE Apparecchiature	Tipo			TRASFORM.	FUSIBILE	FUSIBILE	FUSIBILE	FUSIBILE	FUSIBILE	FUSIBILE	FUSIBILE	FUSIBILE	FUSIBILE	FUSIBILE	FUSIBILE	FUSIBILE			
				1000VA	CARTUCCIA	CARTUCCIA	CARTUCCIA	CARTUCCIA	CARTUCCIA	CARTUCCIA	CARTUCCIA	CARTUCCIA	CARTUCCIA	CARTUCCIA	CARTUCCIA	CARTUCCIA			
				ISOL. SICUR.	L512	L512	L512	L512	L512	L512	L512	L512	L512	L512	L512	L512			
				260/24															

Descrizione	Pag.	Data	Compilatore/Firma	Revisori	data	Denominazione schema SCHEMA ELETTRICO QUADRO - F1 Q1
	1 di 1	01-giu-16	Vestrelli p.i. Carlo	3	01/06/2016	SCHEMA ELETTRICO QUADRO - F1 Q1
				Compilatore/Firma		Mod. SCHEMA ELETT. A3 Rev 00 27-03-2002

CIMITERO DI	FORNITURA	QUADRO
<b>CANALE</b>	<b>F1</b>	<b>Q1</b>





CIMITERO DI	FORNITURA	QUADRO
<b>CAPRETTA</b>	<b>F1</b>	<b>Q1</b>



**VESTRELLI S.R.L.**



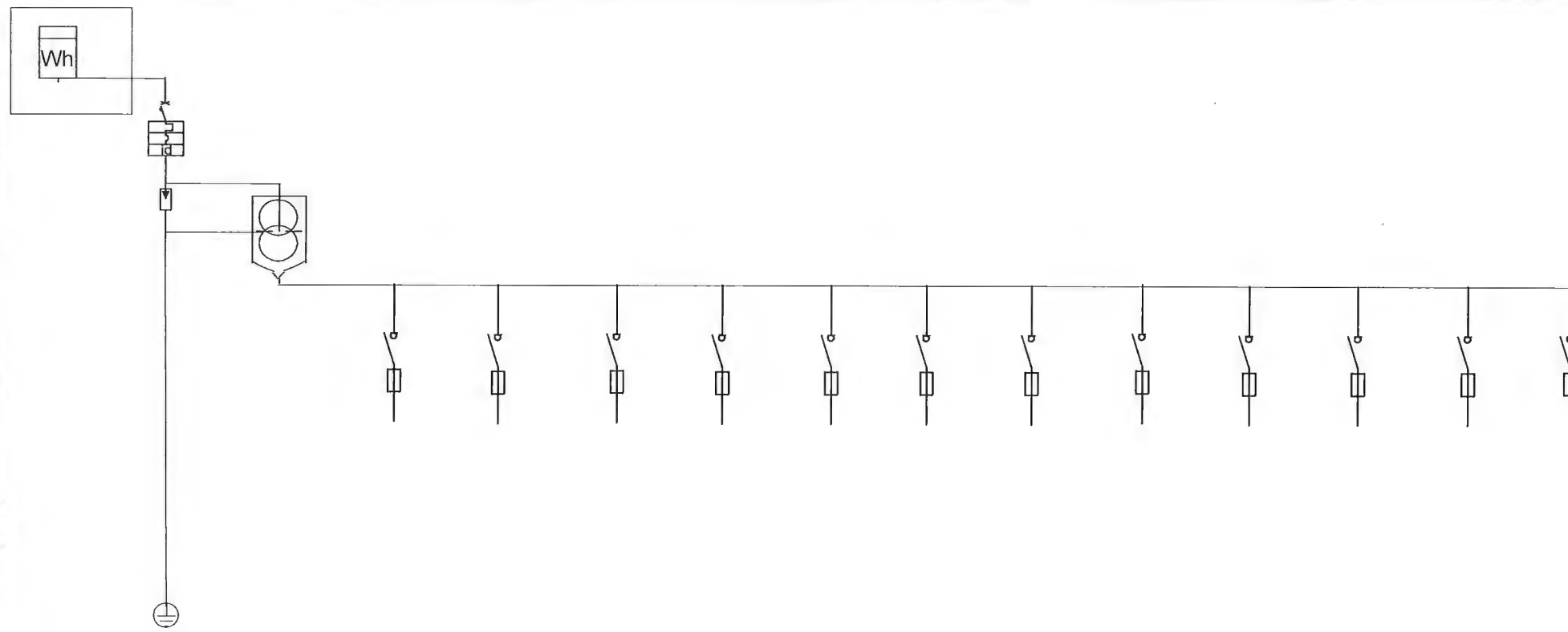
Via Borgioni, 36 06078 Ponte Valleceppi - Perugia  
 TEL 075 5926084 - FAX 075 6929954  
 Email: info@vestrelli.com  
 Certificata ISO 9001

**LA PERENNE LUX**  
 Illuminazione votiva elettrica dal 1954

Committente:

COMUNE DI ORVIETO  
 PROVINCIA DI TERNI

SERVIZIO ILLUMINAZIONE VOTIVA  
 ELETTRICA CIMITERIALE



LINEA																			
UTENZA																			
CIRCUITO INSERZ.																			
POTENZA	Kw	1,5																	
TENSIONE	V	220	220/24																
CORRENTE DI IMPIEGO	A		a																
PROTEZIONE DI LINEA	Tipo apparecchiatura	INT.MT.AUT.																	
	Caratteristica	AC																	
	Poli x portata	2X6																	
	kA	4,5																	
PROTEZIONE CONT. IND.	Tipo apparecchiatura	INT. AUT. DIFF.																	
	Poli x portata	2X6																	
	Tempo Intervento	IST.																	
	Corrente di intervento Idn mA	30																	
AL TRE Apparecchiature	Tipo	SCARICATORE	TRASFORM.	FUSIBILE	FUSIBILE	FUSIBILE	FUSIBILE	FUSIBILE	FUSIBILE	FUSIBILE	FUSIBILE	FUSIBILE	FUSIBILE	FUSIBILE	FUSIBILE	FUSIBILE	FUSIBILE	FUSIBILE	FUSIBILE
		SP065 + SP015D	1000VA	CARTUCCIA	CARTUCCIA	CARTUCCIA	CARTUCCIA	CARTUCCIA	CARTUCCIA	CARTUCCIA	CARTUCCIA	CARTUCCIA	CARTUCCIA	CARTUCCIA	CARTUCCIA	CARTUCCIA	CARTUCCIA	CARTUCCIA	CARTUCCIA
			ISOL. SICUR.	L512	L512	L512	L512	L512	L512	L512	L512	L512	L512	L512	L512	L512	L512	L512	L512
			260/24																

Descrizione	Pag.	Data	Compilatore/Firma	Revisi	data	Denominazione schema
	1 di 1	01-giu-16	Vestrelli p.i. Carlo	3	01/06/2016	SCHEMA ELETTRICO QUADRO - F1 Q1
				Compilatore/Firma		Mod. SCHEMA ELETT. A3 Rev 00 27-03-2002

CIMITERO DI	FORNITURA	QUADRO
<b>CORBARA</b>	<b>F1</b>	<b>Q1</b>



**VESTRELLI S.R.L.**



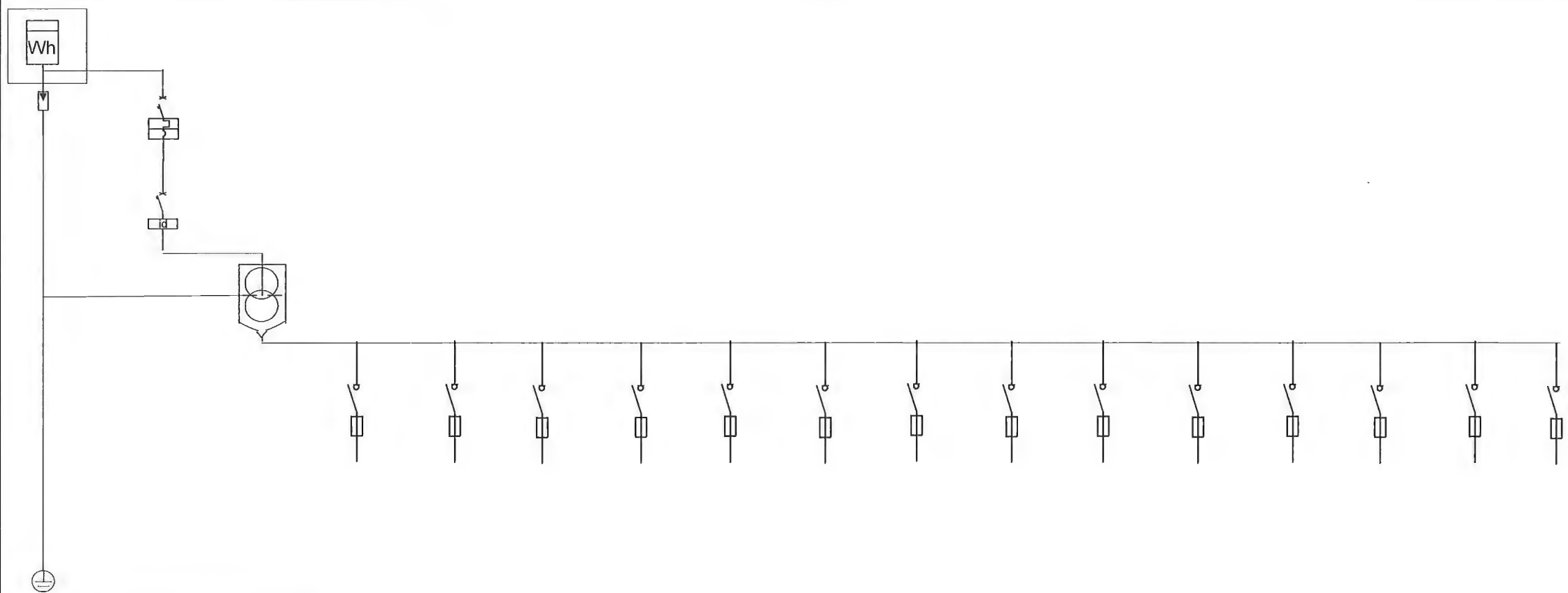
Via Borgioni, 36 06078 Ponte Vallecceppi - Perugia  
 TEL 075 5926084 - FAX 075 6929954  
 Email: info@vestrelli.com  
 Certificata ISO 9001

**LA PERENNE LUX**  
 Illuminazione votiva elettrica dal 1954

Committente:

COMUNE DI ORVIETO  
 PROVINCIA DI TERNI

SERVIZIO ILLUMINAZIONE VOTIVA  
 ELETTRICA CIMITERIALE



LINEA																		
UTENZA																		
CIRCUITO INSERZ.																		
POTENZA	Kw	1,5																
TENSIONE	V	220	220/24															
CORRENTE DI IMPIEGO	A		2000VA															
PROTEZIONE DI LINEA	Tipo apparecchiatura	INT.MT AUT.																
	Caratteristica	AC																
	Poli x portata	2X10																
	kA	4,5																
PROTEZIONE CONT. IND.	Codifica	MYN510																
	Tipo apparecchiatura	INT. AUT. DIFF.																
	Poli x portata	2X25																
	Tempo Intervento	IST.																
ALTRE Apparecchiature	Corrente di intervento Idn mA	300																
	codifica	BF226																
	Tipo	SCARICATORE	TRASFORM.	FUSIBILE	FUSIBILE	FUSIBILE	FUSIBILE	FUSIBILE	FUSIBILE	FUSIBILE	FUSIBILE	FUSIBILE	FUSIBILE	FUSIBILE	FUSIBILE	FUSIBILE	FUSIBILE	
	SP065 + SP015D	2000VA	MERLIN GERIN	MERLIN GERIN	MERLIN GERIN	MERLIN GERIN	MERLIN GERIN	MERLIN GERIN	MERLIN GERIN	MERLIN GERIN	MERLIN GERIN	MERLIN GERIN	MERLIN GERIN	MERLIN GERIN	MERLIN GERIN	MERLIN GERIN	MERLIN GERIN	
		ISOL. SICUR.																
		240/24																

Descrizione	Pag.	Data	Compilatore/Firma	Revisioni	data	Denominazione schema
	1 di 1	01-giu-16	Vestrelli p.i. Carlo	3	01/06/2016	SCHEMA ELETTRICO QUADRO - F1 Q1
				Compilatore/Firma		Mod. SCHEMA ELETT. A3 Rev 00 27-03-2002

CIMITERO DI	FORNITURA	QUADRO
<b>MORRANO</b>	<b>F1</b>	<b>Q1</b>





CIMITERO DI

FORNITURA

QUADRO

PRODO

F1

Q1





CIMITERO DI	FORNITURA	QUADRO
<b>SUGANO</b>	<b>F1</b>	<b>Q1</b>





CIMITERO DI	FORNITURA	QUADRO
<b>TORDIMONTE</b>	<b>F1</b>	<b>Q1</b>



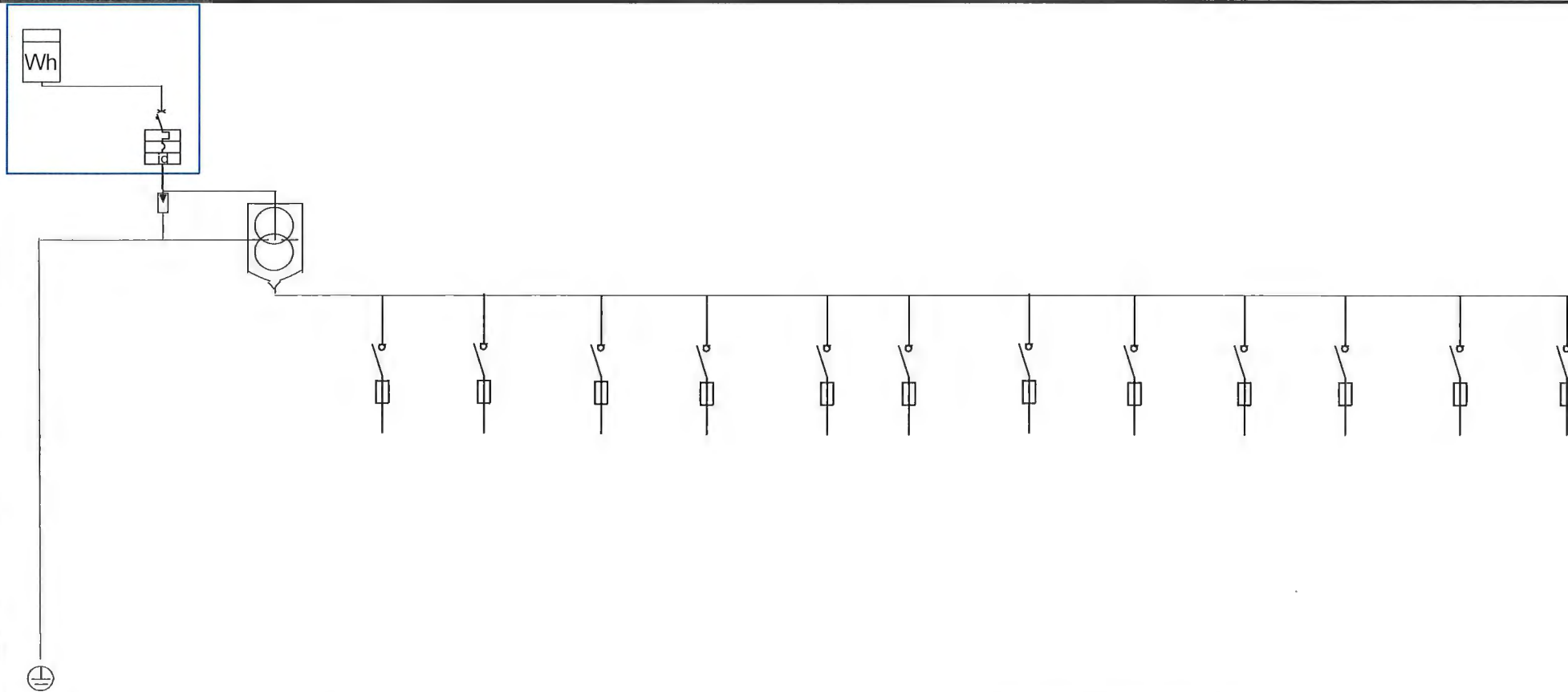
**VESTRELLI S.R.L.**



Via Borgioni, 36 06078 Ponte Valleceppi - Perugia  
 TEL 075 5926084 - FAX 075 6929954  
 Email: info@vestrelli.com  
 Certificata ISO 9001

**LA PERENNE LUX**  
 Illuminazione votiva elettrica dal 1954

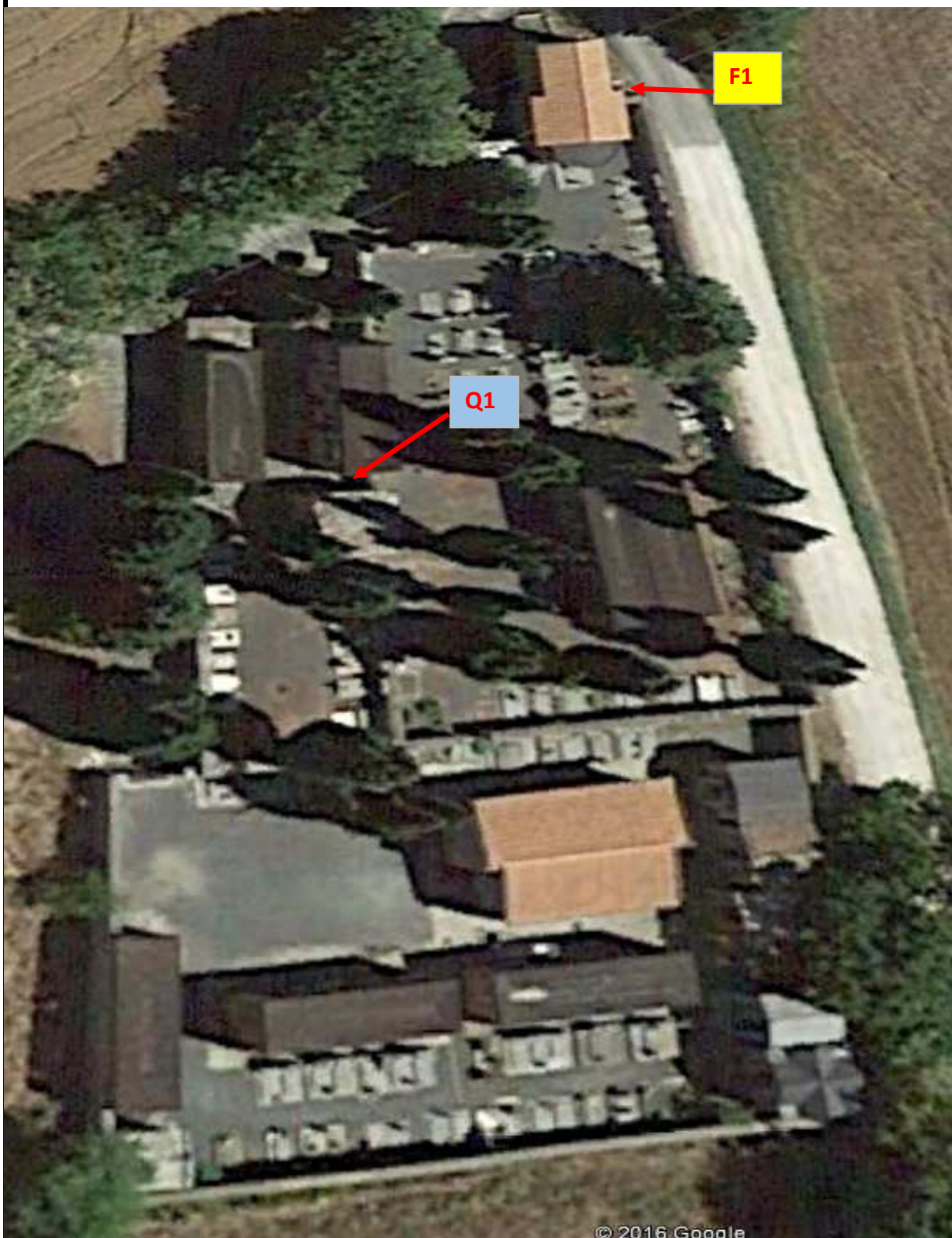
Committente:  
 COMUNE DI ORVIETO  
 PROVINCIA DI TERNI  
 SERVIZIO ILLUMINAZIONE VOTIVA  
 ELETTRICA CIMITERIALE



LINEA																			
UTENZA																			
CIRCUITO INSERZ.																			
POTENZA	Kw		1,5																
TENSIONE	V		220	220/24					24										
CORRENTE DI IMPIEGO	A			1000VA															
PROTEZIONE DI LINEA	Tipo apparecchiatura		INT.MT AUT.																
	Caratteristica		AC																
	Poli x portata		2X6																
	kA		4,5																
PROTEZIONE CONT. IND.	Codifica		DS941AC																
	Tipo apparecchiatura		INT. AUT. DIFF.																
	Poli x portata		2X6																
	Tempo Intervento		IST.																
ALTRE Apparecchiature	Corrente di intervento Idn mA		30																
	codifica		DS941AC																
	Tipo		SCARICATORE	TRASFORM.	FUSIBILE	FUSIBILE	FUSIBILE	FUSIBILE	FUSIBILE	FUSIBILE	FUSIBILE	FUSIBILE	FUSIBILE	FUSIBILE	FUSIBILE	FUSIBILE	FUSIBILE	FUSIBILE	
			SP065 + SP015D	1000VA	CARTUCCIA	CARTUCCIA	CARTUCCIA	CARTUCCIA	CARTUCCIA	CARTUCCIA	CARTUCCIA	CARTUCCIA	CARTUCCIA	CARTUCCIA	CARTUCCIA	CARTUCCIA	CARTUCCIA	CARTUCCIA	
				ISOL. SICUR.															
				260/24															

Descrizione	Pag.	Data	Compilatore/Firma	Revisori	data	Denominazione schema
	1 di 1	01-giu-16	Vestrelli p.i. Carlo	3	01/06/2016	
					Compilatore/Firma	
<b>CIMITERO DI TORDIMONTE</b>						SCHEMA ELETTRICO QUADRO - F1 Q1
						Mod. SCHEMA ELETT. A3 Rev 00 27-03-2002

CIMITERO DI	FORNITURA	QUADRO
TORRE SAN SEVERO	F1	Q1







**COMUNE di ORVIETO**  
**Provincia di Terni**

**Settore Tecnico – Servizio Lavori Pubblici e Ambiente**  
**Ufficio Strade, Protezione Civile e Cimiteri**

---

**CAPITOLATO D'ONERI PER LA CONCESSIONE**  
**DEL SERVIZIO DI ILLUMINAZIONE ELETTRICA**  
**VOTIVA DELLE TOMBE NEI CIMITERI**  
**COMUNALI**

---

**PLANIMETRIE CIMITERI**

---



**CATASTO CIMITERIALE**

Cimitero:  
**ORVIETO**

Elaborato:  
**PLANIMETRIA CIMITERIALE**

DATA : Gennaio 2012 IL TECNICO

Scala 1:250 Agg'li Tav. **01**

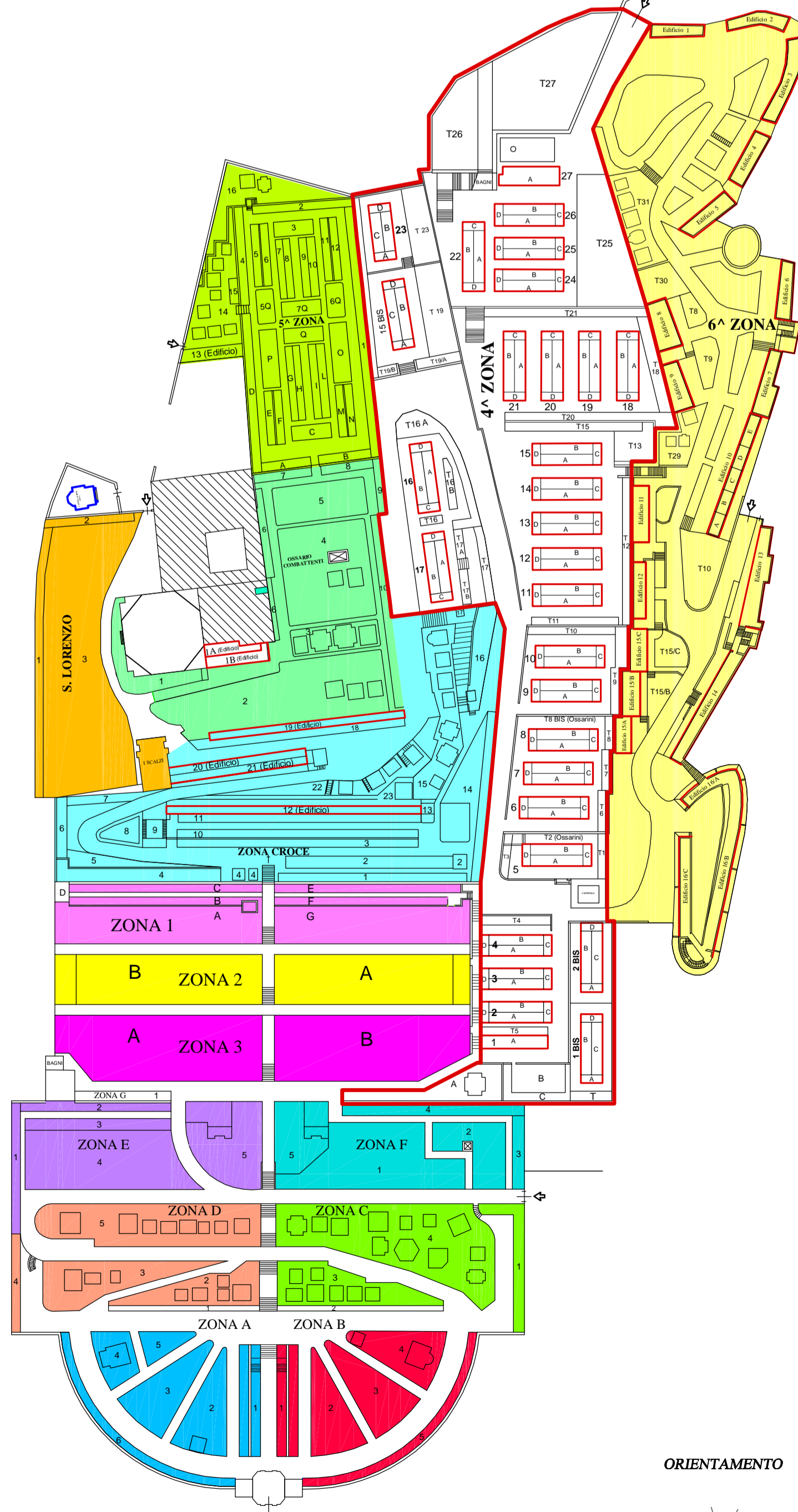
Cod. pratica Descrizione File :

**LEGENDA**

- TS Tumulazioni singole
- FSC TS Concesse
- IS Inumazioni singole
- ISD IS Disponibili
- Edif./Bioschi
- TFF Tombe di Famiglia a Terra
- TFE Tombe di Famiglia a Edicola
- Monumento

- STATO LOCULI**
- Occupati
  - Concessi
  - Occ./Provvisori
  - Liberi

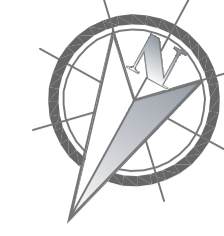
**PLANIMETRIA D'INQUADRAMENTO**



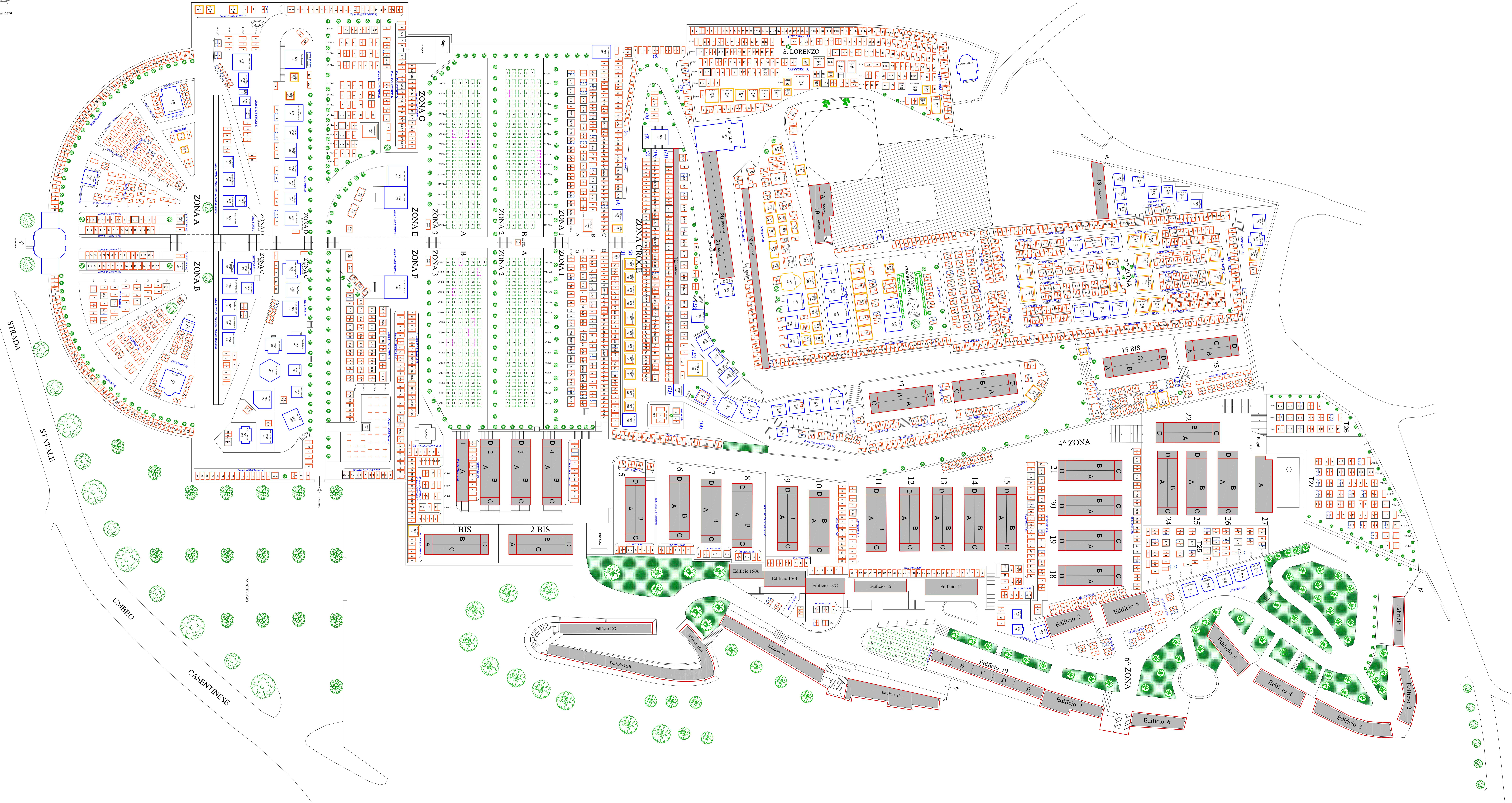
ORIENTAMENTO

Scala 1:1000

ORIENTAMENTO



Scala 1:250





**Comune di Orvieto**  
(Provincia di Terni)

Ufficio Tecnico e Manutenzione  
Settore Cimiteriale

## CATASTO CIMITERIALE

Cimitero:  
**BAGNI**

Elaborato:  
**PLANIMETRIA CIMITERIALE**

DATA : Gennaio 2012

IL TECNICO

Scala 1: 100

Agg/ti

Tav. **01**

Cod/ pratica

Descrizione

File :

### LEGENDA

<span style="border: 1px solid orange; padding: 2px;">TS</span> Tumolazioni singole	<span style="border: 1px solid red; padding: 2px;">EDIFICIO</span> Edif./Blocchi
<span style="border: 1px dashed blue; padding: 2px;">TSC</span> TS Concesse	<span style="border: 1px solid yellow; padding: 2px;">TFT</span> Tombe di Famiglia a Terra
<span style="border: 1px dashed grey; padding: 2px;">TSD</span> TS Disponibili	<span style="border: 1px solid blue; padding: 2px;">TFE</span> Tombe di Famiglia a Edicola
<span style="border: 1px dashed green; padding: 2px;">IS</span> Inumazioni singole	<span style="border: 1px solid grey; padding: 2px;">Monumento</span>
<span style="border: 1px dashed pink; padding: 2px;">ISD</span> IS Disponibili	

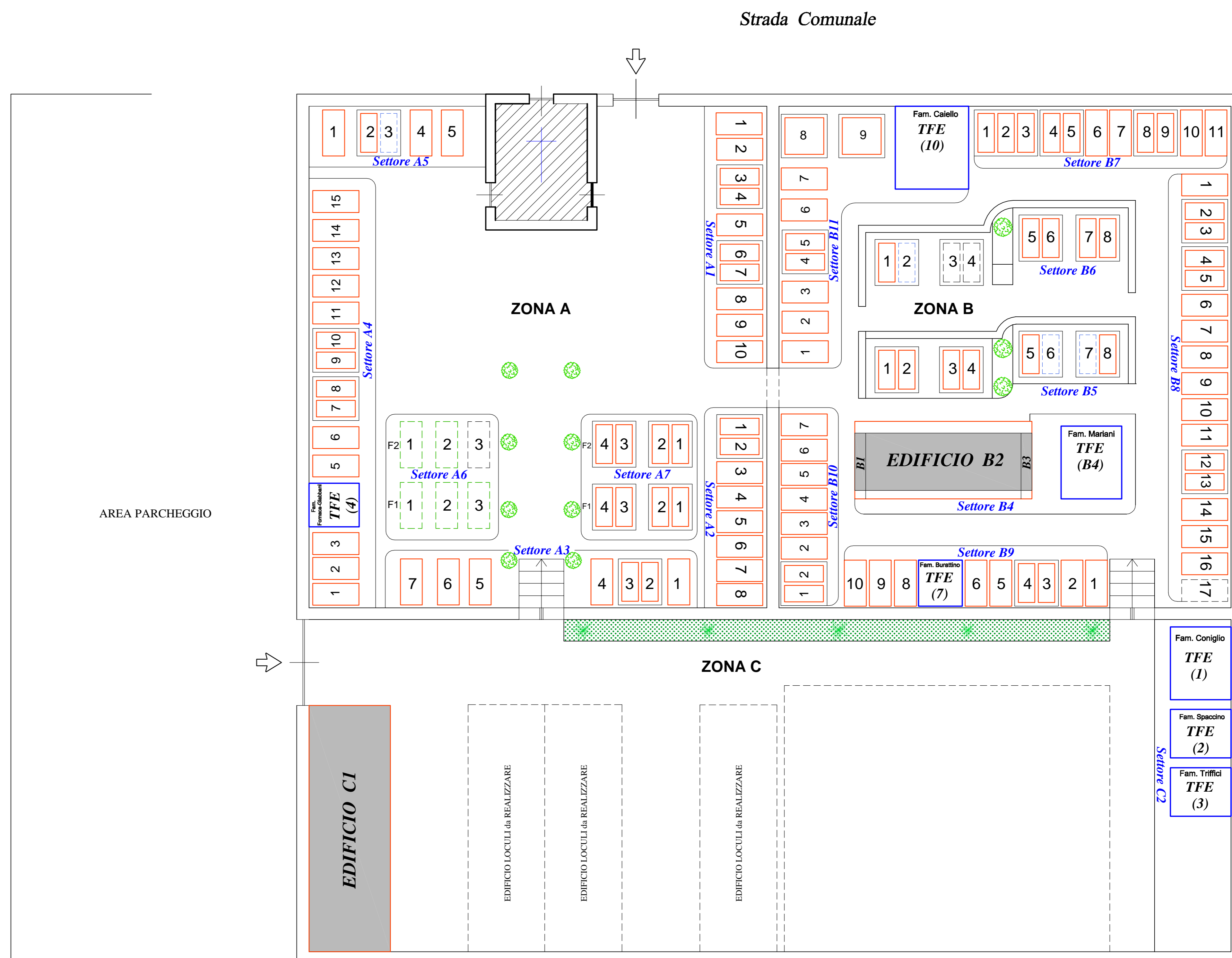
#### STATO LOCULI

<span style="display: inline-block; width: 10px; height: 10px; background-color: orange; border: 1px solid black;"></span> Occupati	<span style="display: inline-block; width: 10px; height: 10px; background-color: yellow; border: 1px solid black;"></span> Concessi	<span style="display: inline-block; width: 10px; height: 10px; background-color: magenta; border: 1px solid black;"></span> Occ./Provisori	<span style="display: inline-block; width: 10px; height: 10px; background-color: white; border: 1px solid black;"></span> Liberi
---	---	--	--

ORIENTAMENTO



Scala 1:100



PIANTA



**Comune di Orvieto**  
(Provincia di Terni)  
Ufficio Tecnico e Manutenzione  
Settore Cimiteriale

### CATASTO CIMITERIALE

Cimitero:  
**CANALE**

Elaborato:  
**PLANIMETRIA CIMITERIALE**

DATA : Gennaio 2012

IL TECNICO

Scala 1: 100    Agg./ti    Tav. **01**

Cod/ pratica	Descrizione	File :

### LEGENDA

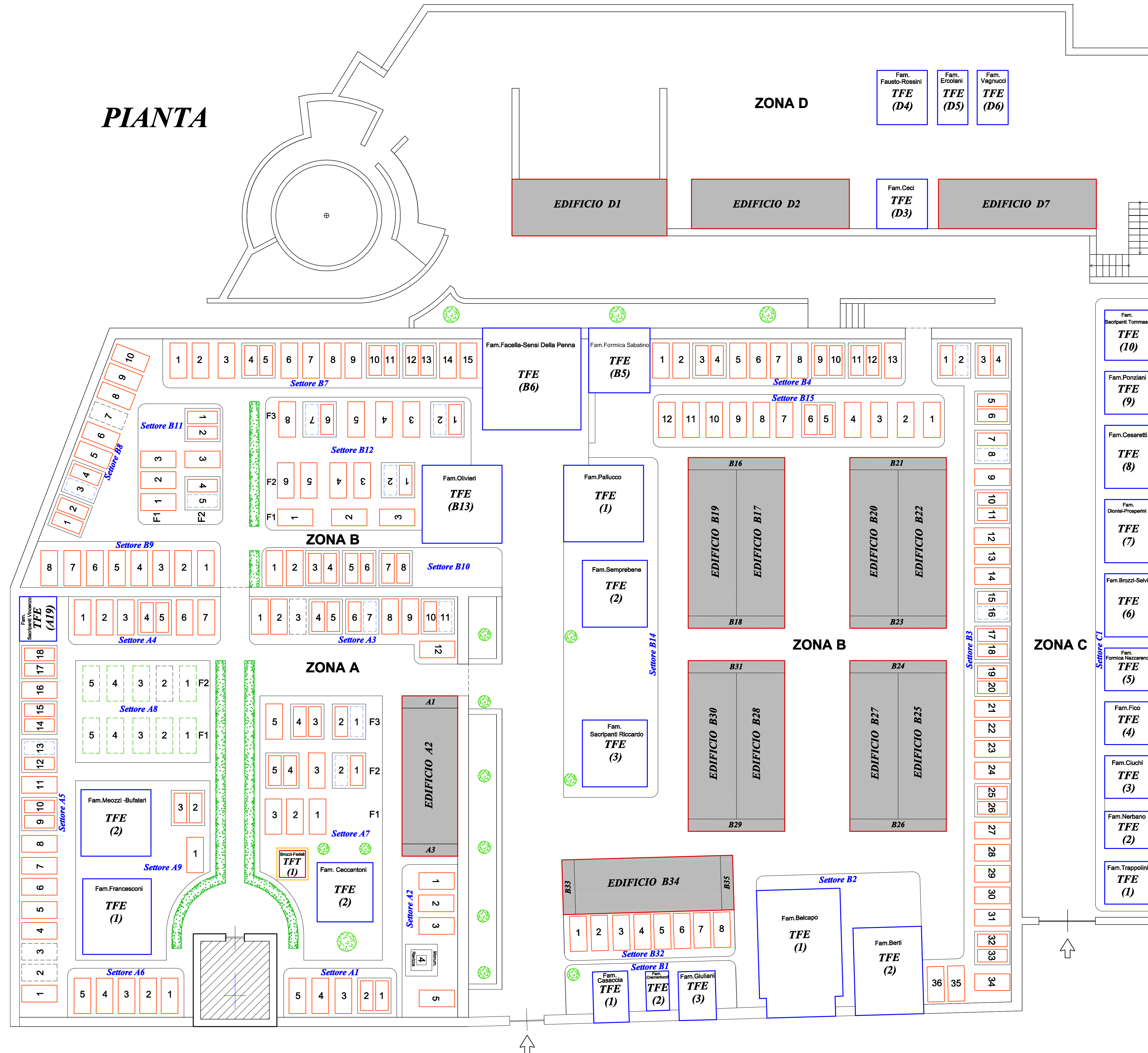
- |  |                     |  |                             |
|--|---------------------|--|-----------------------------|
| <span style="border: 1px solid red; padding: 2px;"> </span> TS   | Tumulazioni singole | <span style="border: 1px solid red; padding: 2px;"> </span> EDIFICIO | Edif./Blocchi               |
| <span style="border: 1px solid blue; padding: 2px;"> </span> TSC | TS Concesse         | <span style="border: 1px solid yellow; padding: 2px;"> </span> TFT   | Tombe di Famiglia a Terra   |
| <span style="border: 1px solid blue; padding: 2px;"> </span> TSD | TS Disponibili      | <span style="border: 1px solid blue; padding: 2px;"> </span> TFE     | Tombe di Famiglia a Edicola |
| <span style="border: 1px solid green; padding: 2px;"> </span> IS | Inumazioni singole  | <span style="border: 1px solid grey; padding: 2px;"> </span>         | Monumento                   |
| <span style="border: 1px solid pink; padding: 2px;"> </span> ISD | IS Disponibili      |  |                             |

#### STATO LOCULI

- |  |   |  |  |
|--|---|--|--|
| <span style="display: inline-block; width: 10px; height: 10px; background-color: red; border: 1px solid black;"></span> Occupati | <span style="display: inline-block; width: 10px; height: 10px; background-color: yellow; border: 1px solid black;"></span> Concessi | <span style="display: inline-block; width: 10px; height: 10px; background-color: magenta; border: 1px solid black;"></span> Occ./Provisori | <span style="display: inline-block; width: 10px; height: 10px; background-color: white; border: 1px solid black;"></span> Liberi |
|--|---|--|--|



## PIANTA





**Comune di Orvieto**  
(Provincia di Terni)

Ufficio Tecnico e Manutenzione  
Settore Cimiteriale

## CATASTO CIMITERIALE

**Cimitero:**  
**CAPRETTA**

**Elaborato:**  
**PLANIMETRIA CIMITERIALE**

DATA : Gennaio 2012

IL TECNICO

Scala 1:100

Agg/ti

Tav. **01**

Cod/ pratica

Descrizione

File :

### LEGENDA

TS	Tumulazioni singole	EDIFICIO	Edif./Blocchi
TSC	TS Concesse	TFT	Tombe di Famiglia a Terra
TSD	TS Disponibili	TFE	Tombe di Famiglia a Edicola
IS	Inumazioni singole	Monumento	
ISD	IS Disponibili		

#### STATO LOCULI

	Occupati		Concessi		Occ./Provisori		Liberi
--	----------	--	----------	--	----------------	--	--------



PIANTA



**Comune di Orvieto**  
(Provincia di Terni)

Ufficio Tecnico e Manutenzione  
Settore Cimiteriale

## CATASTO CIMITERIALE

Cimitero:  
**CORBARA**

Elaborato:  
**PLANIMETRIA CIMITERIALE**

DATA : Gennaio 2012

IL TECNICO

Scala 1: 100

Agg/ti

Tav. **01**

Cod/ pratica

Descrizione

File :

### LEGENDA

<span style="border: 1px solid orange; padding: 2px;">TS</span> Tumolazioni singole	<span style="border: 1px solid grey; padding: 2px;">EDIFICIO</span> Edif./Blocchi
<span style="border: 1px dashed blue; padding: 2px;">TSC</span> TS Concesse	<span style="border: 1px solid yellow; padding: 2px;">TFT</span> Tombe di Famiglia a Terra
<span style="border: 1px dashed grey; padding: 2px;">TSD</span> TS Disponibili	<span style="border: 1px solid blue; padding: 2px;">TFE</span> Tombe di Famiglia a Edicola
<span style="border: 1px dashed green; padding: 2px;">IS</span> Inumazioni singole	<span style="border: 1px solid black; padding: 2px;">Monumento</span>
<span style="border: 1px dashed pink; padding: 2px;">ISD</span> IS Disponibili	

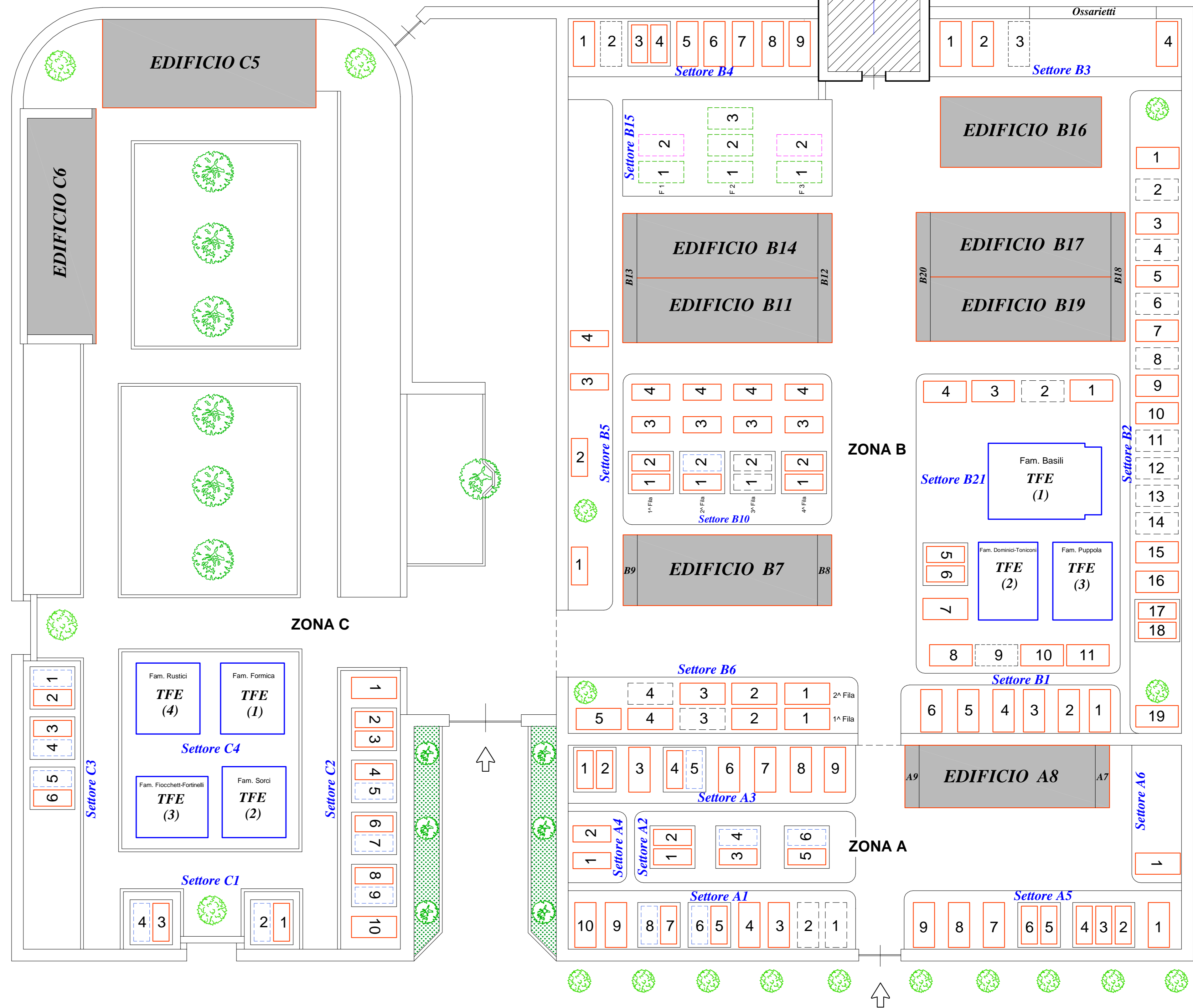
#### STATO LOCULI

<span style="background-color: orange; width: 10px; height: 10px; display: inline-block;"></span> Occupati	<span style="background-color: yellow; width: 10px; height: 10px; display: inline-block;"></span> Concessi	<span style="background-color: pink; width: 10px; height: 10px; display: inline-block;"></span> Occ./Provisori	<span style="border: 1px solid black; width: 10px; height: 10px; display: inline-block;"></span> Liberi
--	--	--	---

ORIENTAMENTO



Scala 1:100



PIANTA



**Comune di Orvieto**  
(Provincia di Terni)  
Ufficio Tecnico e Manutenzione  
Settore Cimiteriale

## CATASTO CIMITERIALE

Cimitero:  
**MORRANO**

Elaborato:  
**PLANIMETRIA CIMITERIALE**

DATA : Gennaio 2012

IL TECNICO

Scala 1:100    Agg/ri    Tav. **01**

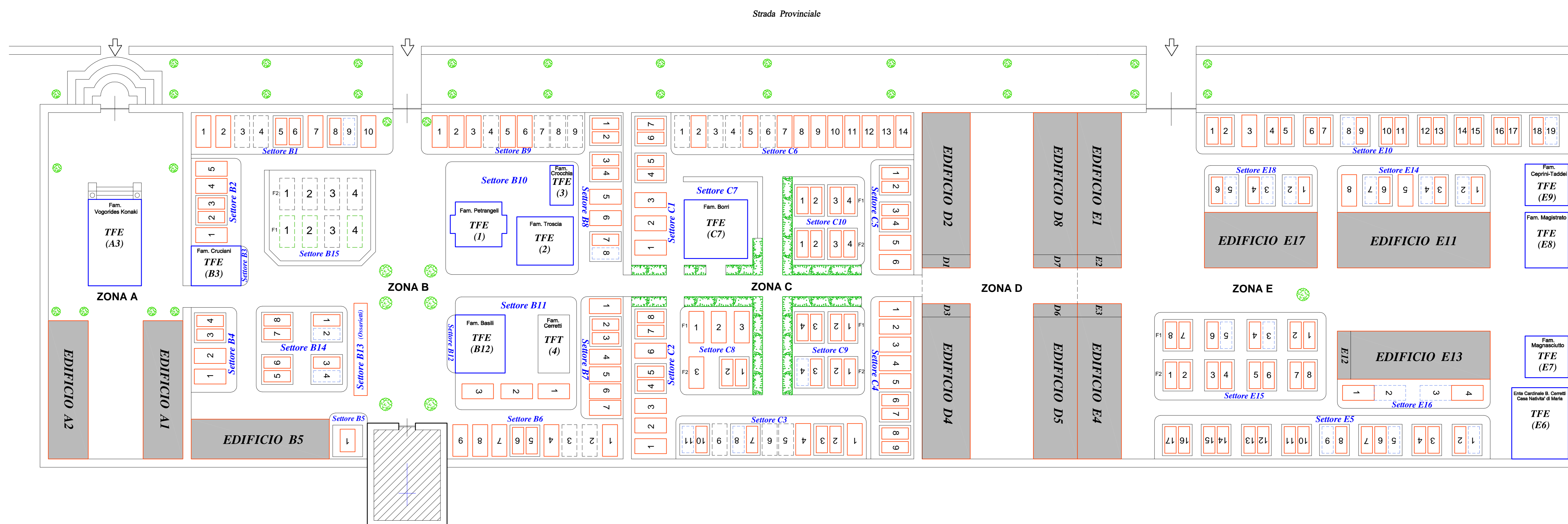
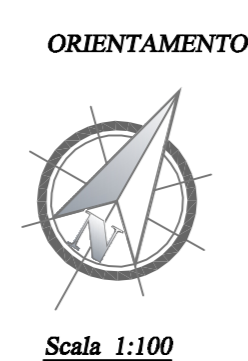
Cod/pratica    Descrizione    File :

### LEGENDA

- |     |                     |           |                             |
|-----|---------------------|-----------|-----------------------------|
| TS  | Tumulazioni singole | EDIFICIO  | Edif./Blocchi               |
| TSC | TS Concesse         | TFT       | Tombe di Famiglia a Terra   |
| TSD | TS Disponibili      | TFE       | Tombe di Famiglia a Edicola |
| IS  | Inumazioni singole  | Monumento |                             |
| ISD | IS Disponibili      |           |                             |

### STATO LOCULI

- |  |          |  |          |  |                |  |        |
|--|----------|--|----------|--|----------------|--|--------|
|  | Occupati |  | Concessi |  | Occ./Provisori |  | Liberi |
|--|----------|--|----------|--|----------------|--|--------|



PIANTA



**Comune di Orvieto**  
(Provincia di Terni)  
Ufficio Tecnico e Manutenzione  
Settore Cimiteriale

## CATASTO CIMITERIALE

Cimitero:  
**SUGANO**

Elaborato:  
**PLANIMETRIA CIMITERIALE**

DATA : Gennaio 2012

IL TECNICO

Scala 1: 100

Agg./ti

Tav. **01**

Cod./pratica

Descrizione

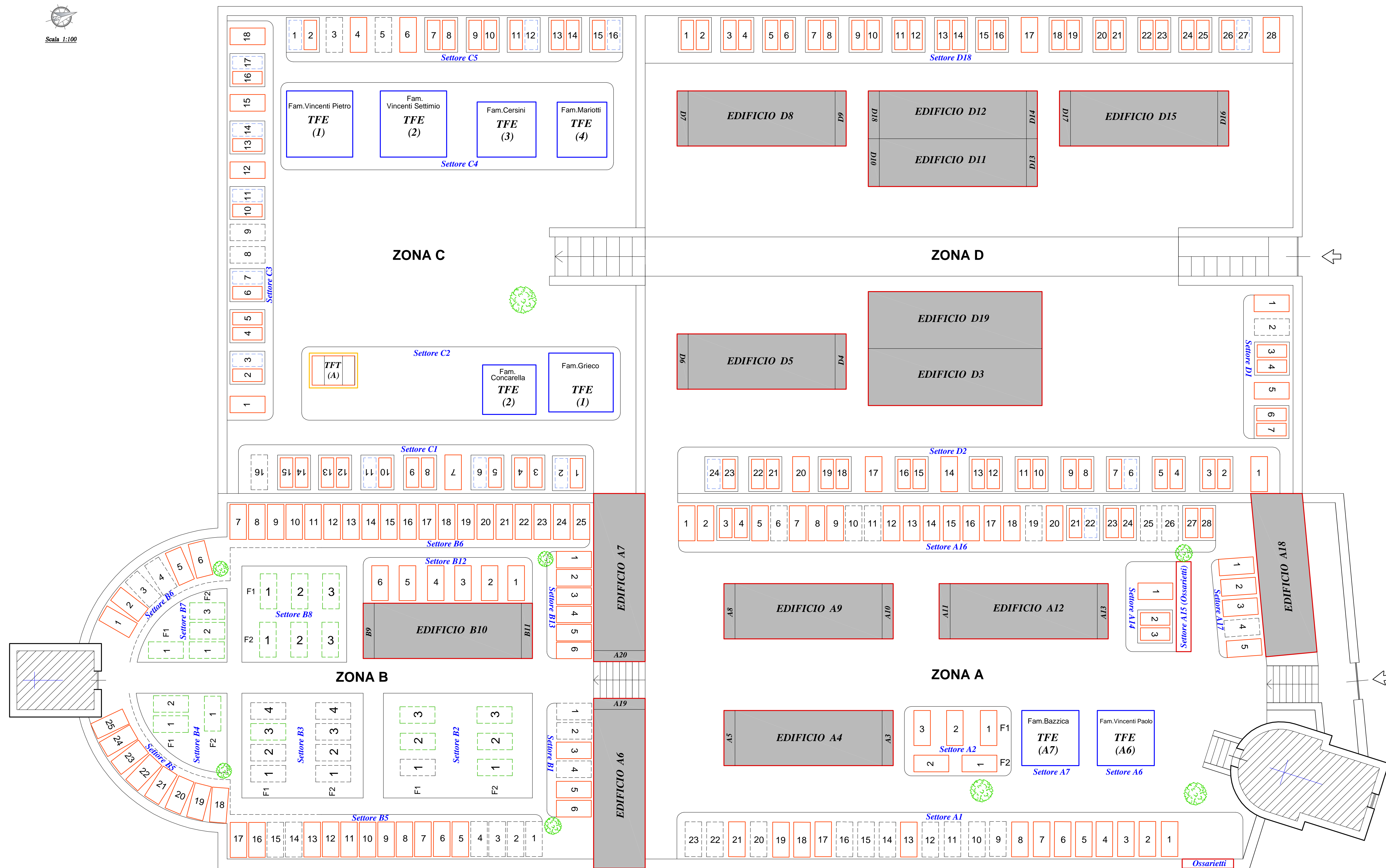
File :

### LEGENDA

<span style="border: 1px solid orange; padding: 2px;">TS</span> Tumulazioni singole	<span style="border: 1px solid red; padding: 2px;">EDIFICIO</span> Edif./Blocchi
<span style="border: 1px solid blue; padding: 2px;">TSC</span> TS Concesse	<span style="border: 1px solid yellow; padding: 2px;">TFT</span> Tombe di Famiglia a Terra
<span style="border: 1px solid grey; padding: 2px;">TSD</span> TS Disponibili	<span style="border: 1px solid blue; padding: 2px;">TFE</span> Tombe di Famiglia a Edicola
<span style="border: 1px solid green; padding: 2px;">IS</span> Inumazioni singole	<span style="border: 1px solid black; padding: 2px;">Monumento</span>
<span style="border: 1px solid pink; padding: 2px;">ISD</span> IS Disponibili	

#### STATO LOCULI

<span style="display: inline-block; width: 10px; height: 10px; background-color: orange; border: 1px solid black;"></span> Occupati	<span style="display: inline-block; width: 10px; height: 10px; background-color: yellow; border: 1px solid black;"></span> Concessi	<span style="display: inline-block; width: 10px; height: 10px; background-color: pink; border: 1px solid black;"></span> Occ./Provvisori	<span style="display: inline-block; width: 10px; height: 10px; border: 1px solid black;"></span> Liberi
---	---	--	---



## PIANTA



**Comune di Orvieto**

(Provincia di Terni)

Ufficio Tecnico e Manutenzione  
Settore Cimiteriale

### CATASTO CIMITERIALE

Cimitero:  
**TORDIMONTE**

Elaborato:  
**PLANIMETRIA CIMITERIALE**

DATA : Gennaio 2012

IL TECNICO

Scala 1:100

Agg/ti

Tav. **01**

Cod/ pratica

Descrizione

File :

#### LEGENDA

- |   |  |
|---|--|
| <span style="border: 1px solid orange; padding: 2px;">TS</span> Tumulazioni singole | <span style="background-color: #cccccc; border: 1px solid black; padding: 2px;">EDIFICIO</span> Edif./Blocchi        |
| <span style="border: 1px solid blue; padding: 2px;">TSC</span> TS Concesse          | <span style="background-color: #ffff00; border: 1px solid black; padding: 2px;">TFT</span> Tombe di Famiglia a Terra |
| <span style="border: 1px solid grey; padding: 2px;">TSD</span> TS Disponibili       | <span style="border: 1px solid blue; padding: 2px;">TFE</span> Tombe di Famiglia a Edicola                           |
| <span style="border: 1px solid green; padding: 2px;">IS</span> Inumazioni singole   | <span style="border: 1px solid black; padding: 2px;">☒</span> Monumento  |
| <span style="border: 1px solid pink; padding: 2px;">ISD</span> IS Disponibili       |  |

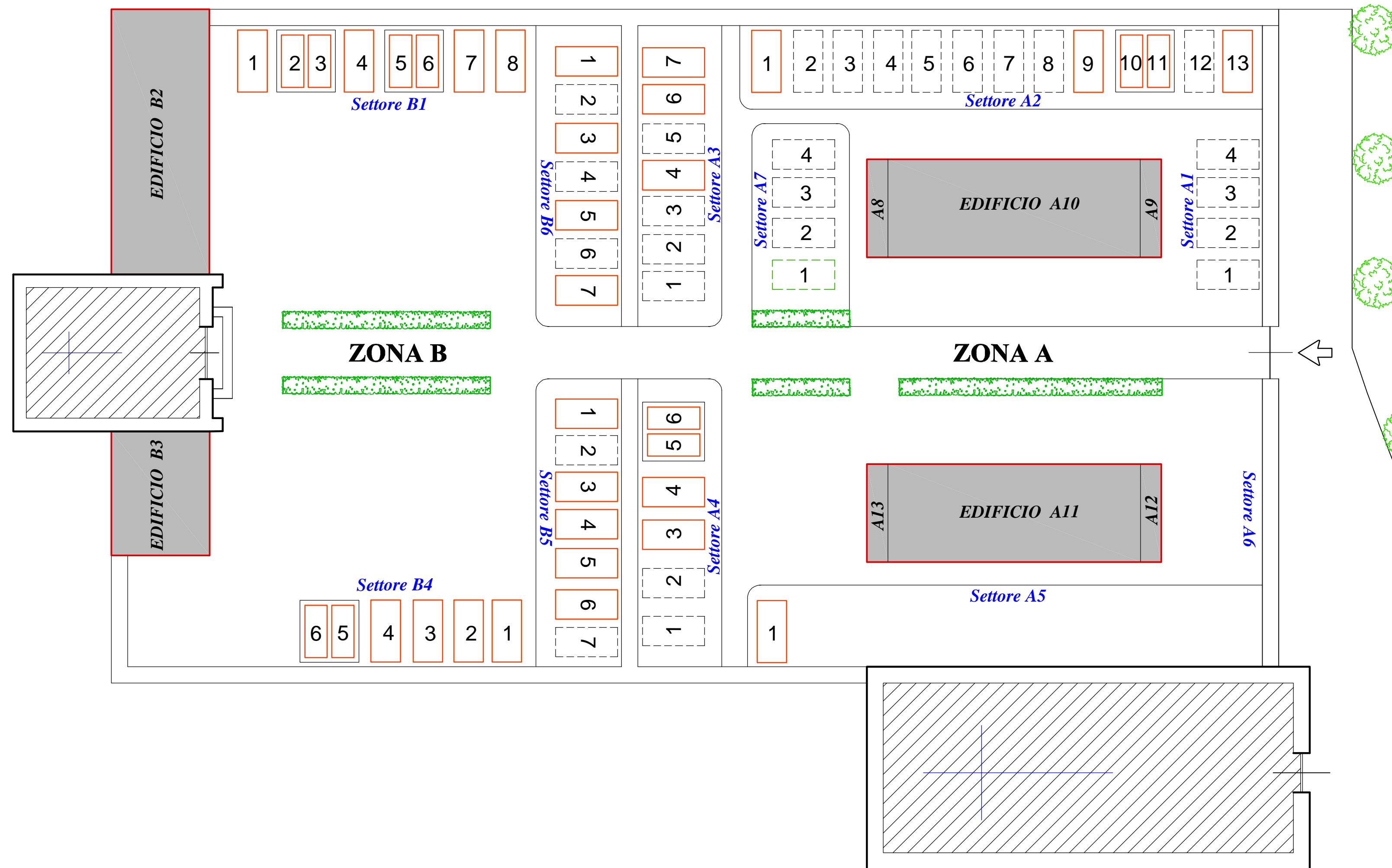
#### STATO LOCULI

- |   |   |   |  |
|---|---|---|--|
| <span style="background-color: #ff0000; width: 10px; height: 10px; display: inline-block;"></span> Occupati | <span style="background-color: #ffff00; width: 10px; height: 10px; display: inline-block;"></span> Concessi | <span style="background-color: #ff00ff; width: 10px; height: 10px; display: inline-block;"></span> Occ./Provisori | <span style="background-color: #ffffff; border: 1px solid black; width: 10px; height: 10px; display: inline-block;"></span> Liberi |
|---|---|---|--|

ORIENTAMENTO



Scala 1:100



**PIANTA**



**Comune di Orvieto**  
(Provincia di Terni)  
Ufficio Tecnico e Manutenzione  
Settore Cimiteriale

**CATASTO CIMITERIALE**

Cimitero:  
**TORRE SAN SEVERO**

Elaborato:  
**PLANIMETRIA CIMITERIALE**

DATA : Gennaio 2012

IL TECNICO

Scala 1: 100    Agg/ti    Tav. **01**

Cod/ pratica    Descrizione    File :

**LEGENDA**

- |   |  |
|---|--|
| <span style="border: 1px solid red; padding: 2px;">  </span> TS    Tomulazioni singole  | <span style="border: 1px solid grey; padding: 2px;">  </span> Edificio    Edif./Blocchi          |
| <span style="border: 1px solid blue; padding: 2px;">  </span> TSC    TS Concesse        | <span style="border: 1px solid yellow; padding: 2px;">  </span> TFE    Tombe di Famiglia a Terra |
| <span style="border: 1px solid green; padding: 2px;">  </span> TSD    TS Disponibili    | <span style="border: 1px solid blue; padding: 2px;">  </span> TFE    Tombe di Famiglia a Edicola |
| <span style="border: 1px solid green; padding: 2px;">  </span> IS    Inumazioni singole | <span style="border: 1px solid black; padding: 2px;">  </span> Monumento                         |
| <span style="border: 1px solid pink; padding: 2px;">  </span> ISD    IS Disponibili     |  |

**STATO LOCULI**

- |  |   |   |  |
|--|---|---|--|
| <span style="display: inline-block; width: 10px; height: 10px; background-color: red; border: 1px solid black;"></span> Occupati | <span style="display: inline-block; width: 10px; height: 10px; background-color: yellow; border: 1px solid black;"></span> Concessi | <span style="display: inline-block; width: 10px; height: 10px; background-color: pink; border: 1px solid black;"></span> Occ./Provisori | <span style="display: inline-block; width: 10px; height: 10px; background-color: white; border: 1px solid black;"></span> Liberi |
|--|---|---|--|



**PIANTA**



**Comune di Orvieto**  
(Provincia di Terni)

Ufficio Tecnico e Manutenzione  
Settore Cimiteriale

## CATASTO CIMITERIALE

Cimitero:  
**ROCCA RIPESENA**

Elaborato:  
**PLANIMETRIA CIMITERIALE**

DATA : Gennaio 2012

IL TECNICO

Scala 1: 100	Agg/ti	Tav. <b>01</b>
--------------	--------	----------------

Cod/ pratica	Descrizione	File :
--------------	-------------	--------

### LEGENDA

<span style="border: 1px solid orange; padding: 2px;">TS</span> Tumulazioni singole	<span style="border: 1px solid red; padding: 2px;">EDIFICIO</span> Edif./Blocchi
<span style="border: 1px dashed blue; padding: 2px;">TSC</span> TS Concesse	<span style="border: 1px solid yellow; padding: 2px;">TFT</span> Tombe di Famiglia a Terra
<span style="border: 1px dashed green; padding: 2px;">TSD</span> TS Disponibili	<span style="border: 1px solid blue; padding: 2px;">TFE</span> Tombe di Famiglia a Edicola
<span style="border: 1px dashed purple; padding: 2px;">IS</span> Inumazioni singole	<span style="border: 1px solid grey; padding: 2px;">Monumento</span> Monumento
<span style="border: 1px dashed pink; padding: 2px;">ISD</span> IS Disponibili	

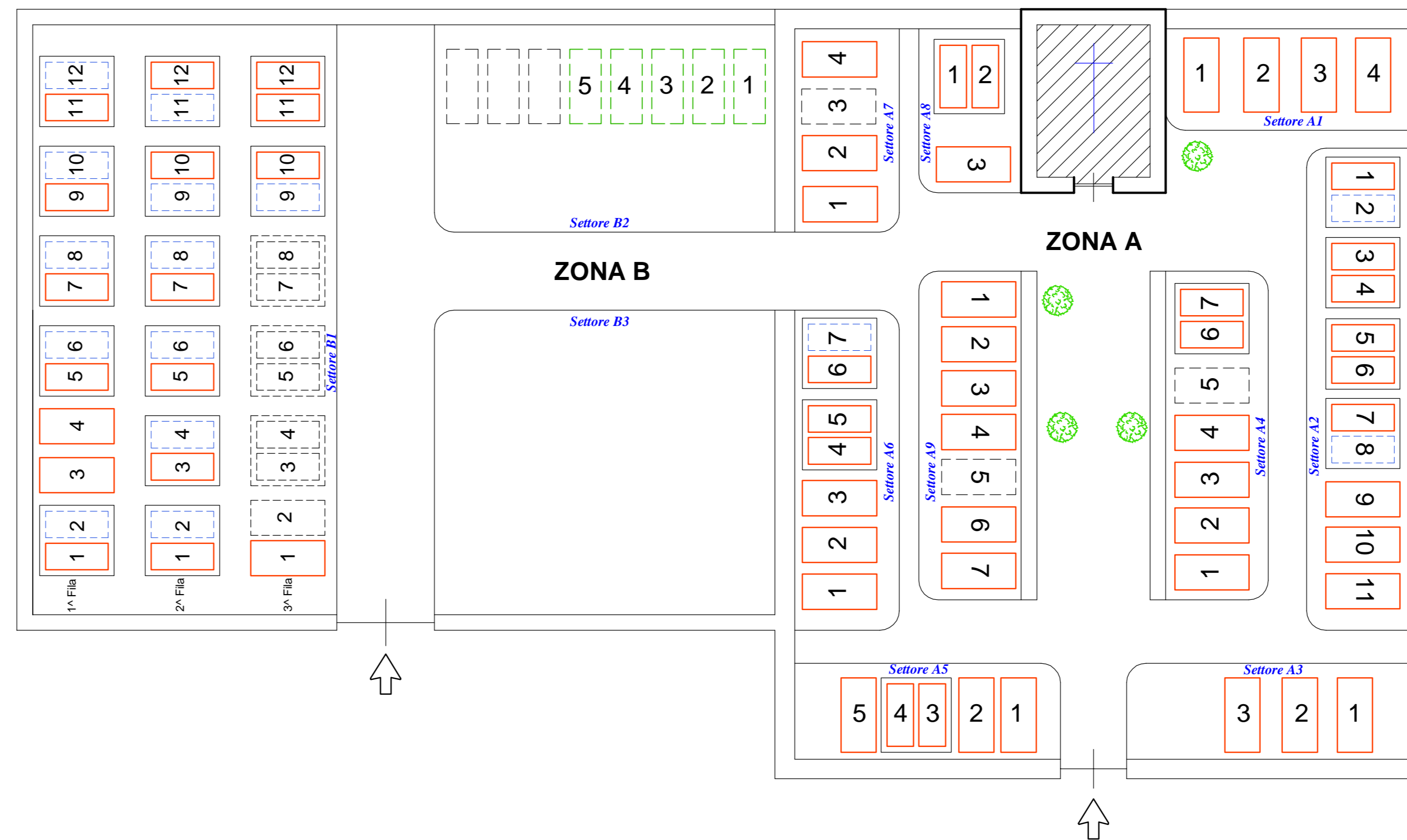
#### STATO LOCULI

<span style="display: inline-block; width: 10px; height: 10px; background-color: orange; border: 1px solid black;"></span> Occupati	<span style="display: inline-block; width: 10px; height: 10px; background-color: yellow; border: 1px solid black;"></span> Concessi	<span style="display: inline-block; width: 10px; height: 10px; background-color: magenta; border: 1px solid black;"></span> Occ./Provvisori	<span style="display: inline-block; width: 10px; height: 10px; background-color: white; border: 1px solid black;"></span> Liberi
---	---	---	--

ORIENTAMENTO



Scala 1:100



Strada Comunale

**PIANTA**



**Comune di Orvieto**  
(Provincia di Terni)

Ufficio Tecnico e Manutenzione  
Settore Cimiteriale

## CATASTO CIMITERIALE

**Cimitero:**  
**ROCCA RIFESENA**

**Elaborato:**  
**PLANIMETRIA CIMITERIALE**

DATA : Gennaio 2012

IL TECNICO

**PROPOSTA INCREMENTO  
IMPIANTO**

Scala 1: 100    Agg./ti    Tav. **01**

Cod/ pratica	Descrizione	File :

### LEGENDA

<span style="border: 1px solid red; padding: 2px;">TS</span> Tumolazioni singole	<span style="border: 1px solid grey; padding: 2px;">EDIFICIO</span> Edif./Blocchi
<span style="border: 1px dashed blue; padding: 2px;">TSC</span> TS Concesse	<span style="border: 1px solid yellow; padding: 2px;">TFT</span> Tombe di Famiglia a Terra
<span style="border: 1px dashed green; padding: 2px;">TSD</span> TS Disponibili	<span style="border: 1px solid blue; padding: 2px;">TFE</span> Tombe di Famiglia a Edicola
<span style="border: 1px dashed green; padding: 2px;">IS</span> Inumazioni singole	<span style="border: 1px solid black; padding: 2px;">☒</span> Monumento
<span style="border: 1px dashed pink; padding: 2px;">ISD</span> IS Disponibili	

#### STATO LOCULI

<span style="display: inline-block; width: 10px; height: 10px; background-color: red; border: 1px solid black;"></span> Occupati	<span style="display: inline-block; width: 10px; height: 10px; background-color: yellow; border: 1px solid black;"></span> Concessi	<span style="display: inline-block; width: 10px; height: 10px; background-color: pink; border: 1px solid black;"></span> Occ./Provisori	<span style="display: inline-block; width: 10px; height: 10px; background-color: white; border: 1px solid black;"></span> Liberi
--	---	---	--



Strada Comunale

PIANTA